

1170

www.watermael-boitsfort.be
www.watermaal-bosvoorde.be





Tartine et Chocolat
PARIS

Collection optique
Eyeglasses collection



Spécialistes en lunettes pour bébés,
petits et grands enfants, optiques et solaires.

Assurance spéciale mères.

Nous vous conseillons un ophtalmologue
pédiatrique. Contactez-nous.



Watermael Shopping Keym
Place Eugène Keym, 77 à 1170 Bruxelles
Biddelo Jean-Philippe • 02 660 06 74



Nous n'oublions pas le 22 mars 2016

Ce 22 mars, quelques fanatiques animés par la haine de l'autre, de l'Occident et de ses valeurs, ont fait plus de trois cents blessés et tué 32 personnes. Elles s'appelaient: Adelma, Alexander, Aline, André, Bart, Berit, Bruce, David, Elita, Fabienne, Frank, Gilles, Janina, Jennifer, Johan, Johanna, Justin, Lauriane, Léopold, Loubna, Marie, Mélanie, Olivier, Patricia, Raghavendra, Rosario, Sabrina, Sascha, Stéphanie et Yves.

Nous n'oublions pas ces vies injustement brisées et adressons nos plus chaleureuses condoléances aux familles endeuillées et aux proches. Nous pensons aussi à toutes les personnes blessées qui garderont à jamais les séquelles de cette sombre journée. Plusieurs habitent notre commune ; nous sommes de tout cœur avec elles.

Nous n'oublions pas non plus que les victimes de Bruxelles s'ajoutent à celles de nombreuses autres villes, proches ou lointaines, frappées presque chaque semaine par la folie meurtrière des terroristes.

Nous n'oublions pas le courage et le travail formidable des forces de l'ordre, du personnel de secours, des agents de la STIB et de tous ceux qui ont œuvré après la catastrophe.

Nous n'oublions pas non plus l'énorme élan de solidarité exprimé par des milliers de personnes venues se recueillir spontanément dans les rues de Bruxelles.

Nous n'oublions pas que les terroristes sont nés et ont grandi en Belgique. Et nous devons comprendre le processus qui a conduit à leur radicalisation. Notre responsabilité collective est de faire en sorte que chacun trouve sa place et que chacun se sente accueilli dans notre société. Garantir un avenir aux jeunes et investir dans la culture et l'éducation sont le meilleur moyen de lutter contre l'obscurantisme et d'éviter que certaines ne se détournent vers ces dérives extrémistes. Dans notre commune aussi, il est donc plus que jamais important de renforcer les projets qui visent la redistribution et offrent des perspectives d'avenir aux aspirations de tous. C'est le travail quotidien que mènent avec ardeur nos écoles, nos maisons de quartier, le CPAS et d'autres institutions.

Enfin, nous n'oublions pas et ne renoncerons jamais à nos valeurs de tolérance et de liberté. Il serait vain de répondre à la haine par la haine. Ce serait donner raison aux terroristes.

La barbarie n'aura pas la peau de la démocratie.

22 maart 2016 staat voor altijd in ons geheugen gegrift

Op 22 maart hebben enkele door haat gedreven fanatiekelingen aanslagen gepleegd die gericht zijn tegen de anderen, de Westerse wereld en zijn waarden. Hierbij raakten meer dan 300 personen gewond en lieten 32 personen het leven. Zij heetten Adelma, Alexander, Aline, André, Bart, Berit, Bruce, David, Elita, Fabienne, Frank, Gilles, Janina, Jennifer, Johan, Johanna, Justin, Lauriane, Léopold, Loubna, Marie, Mélanie, Olivier, Patricia, Raghavendra, Rosario, Sabrina, Sascha, Stéphanie en Yves.

Zij werden op onrechtvaardige wijze uit het leven gerukt en wij wensen onze innige deelneming te betuigen aan hun families en naasten. Wij denken ook aan alle gewonden die hun leven lang de gevolgen van deze sombere gebeurtenis met zich moeten dragen.

Wij zullen evenmin vergeten dat de slachtoffers van Brussel bovenop alle anderen komen, in andere steden, dichtbij of veraf, waar bijna elke week de moordende waanzin van de terroristen toeslaat.

Wij vergeten evenmin de moed en het fantastische werk verricht door de ordemachten, het personeel van de hulpdiensten, van de agenten van de NMBS en allen die na deze ramp opgetreden zijn.

Wij zullen evenmin de grote golf van solidariteit vergeten die bleek uit de duizenden mensen die spontaan in stilte de straten van Brussel op gingen .

Wij zullen niet vergeten dat de terroristen in België geboren en opgegroeid zijn. En wij moeten begrijpen wat hen tot deze radicalisering heeft gevoerd. Onze maatschappelijke verantwoordelijkheid gebiedt ons ervoor te zorgen dat iedereen zijn plaats kan innemen en zich welkom voelt bij ons. Een toekomst aan de jongeren bieden en investeren in cultuur en onderwijs is de beste manier om tegen het obscurantisme te vechten en te vermijden dat sommigen zich tot deze extremistische wandaden laten verlokken. Ook in onze gemeente is het van het allergrootste belang om projecten te steunen die voor een herverdeling zorgen en vooruitzichten bieden voor elke toekomstwens. Dit is waar onze scholen, buurthuizen, het OCMW en andere instellingen elke dag opnieuw voor gaan.

Tenslotte zullen we onze waarden van verdraagzaamheid en vrijheid niet vergeten. Haat met haat bestrijden leidt tot niets en zou de terroristen gelijk geven.

Barbarie zal nooit de overhand krijgen op democratie.



Fête des Fleurs / Bloemenfeest

06



Avenue G. Benoidtlaan

18



Le Planning familial
Algemeen Welzijnswerk:

14



La Maison de l'Emploi
Het Huis van het Werk

32

All genders welcome ! 17

Éclairer efficacement les rues, sans gaspiller
Goed verlichte straten zonder verspilling 20

Brèves / In het kort 21

Mérites sportifs 2016
Sporttrofeeën 2016 27

Protéger le champ des Cailles
Het Kwartelveld onder z'n vleugels nemen 30

La chaussée de La Hulpe fait peau neuve !
De Terhulpesteenweg krijgt een facelift ! 31

Actualités / Actualiteiten 34

La CMM souffle sa première bougie !
Het MMC blaast zijn eerste kaarsje uit ! 39

1170

N° 17 – Mai - Juin 2016

Périodique officiel d'information de la Commune de Watermael-Boitsfort

Éditeur responsable :

Olivier Deleuze, 1 place Gilson, 1170 Bruxelles

N° 17 – Mei - Juni 2016

Officieel periodiek van de Gemeente Watermaal-Bosvoorde

Verantwoordelijke uitgever:

Olivier Deleuze, Gilsonplein 1, 1170 Brussel

Coordination et rédaction /

Coördinatie en redactie:

Frédérique Rouge, T. 02.674.75.16,
information1170@wb.irisnet.be

Réalisation / Realisatie: Redline Communication

Publicité / Advertentie:

Christophe Thienpont, T. 0479.616.192
christophe@redline-communication.be



AGENDA

13 > 29/05

Rik Wouters Vibrations, exposition par le collectif d'artistes Orzone, gare de Watermael

Rik Wouters Vibrations, tentoonstelling door kunstenaarscollectief Orzone, station van Watermaal

21/05

Jazz Keym, place Keympl.

21/05 > 01/10

Karavane, chaque mercredi et samedi après-midi, de 14h à 16h, p. 12

Karavane, elke woensdag- en zaterdagmiddag, van 14 u tot 16u, p. 12

22/05

Rik Wouters : inauguration de la plaque commémorative et barbecue place Keym, à p. de 11h,

Rik Wouters : inwijding van herdenkingsplaat en barbecue op het Keymplein, vanaf 11u.

Le Testament amoureux de Nel, film, 11h30 – 11u30, Espace Delvaux

23/05 > 24/06

Aide à la déclaration fiscale, tous les lundis et vendredis de 9h à 15h à l'Espace Public Numérique (pl. Payfa-Fosséprez, 10)

Hulp bij het invullen van de belastingaangifte, elke maandag en vrijdag van 8u30 tot 15u30 – Openbare Digitale Ruimte (Payfa-Fosséprezplein, 10)

25/05

Réunion de quartier (Visé – Arcades – Brillant - Héronnière), à 20h, au dépôt communal (rue Vandeveldde 31)

Wijkvergadering (Visé – Arkaden – Brijlant – Reigerbos), om 20u, op de gemeentelijke stortplaats (Vandevelddestraat 31)

28/05

Fête des Fleurs / Bloemenfeest, p. 6 > 11

29/05

Le marché se tient exceptionnellement avenue des Archiducs (portion comprise entre le square et la rue du Lorient).

Het markt zal uitzonderlijk plaats vinden Aartshertogenlaan (tussen Aartshertogensquare en Wielewaaistraat).

29/05 > 03/07

28/08 > 25/09

Jazz au marché, tous les dimanches midi, terrasse de la Maison Haute, p. 37

Jazz op markt, alle zondag op middag, op het terras van het Hooghuis, p. 37

05/06

Brocante Wiener-Middelbourg
Rommelmarkt Wiener-Middelbourg

08/06

Réunion de quartier (Coin du Balai), à 20h, école La Sapinière

Wijkvergadering (Bezemhoek), om 20u, School La Sapinière

11/06

Brocante Duc-Pinson
Rommelmarkt Hertog-Vink

12/06

Repair Café, redonner vie à des objets qui ne fonctionnent plus, de 14h à 18h, Maison des Jeunes. T. 02.674.75.80

Repair Café, gebroken of kapot maar zonde om weg te gooien ? Van 14 tot 18u, Jeudghuis. T. 02.674.75.80

14/06

Rendez-vous « santé » à la gare de Watermael, point-rencontre Parkinson (11h > 13h) et Cafés-Souvenirs Alzheimer (14h > 16h).

Gezondheid eerts !, rendez-vous in het station van Watermaal, parkinson in beweging (11u > 13u), en cafés-Souvenirs Alzheimer (14u > 16u).

Fin de vie et soins palliatifs, conférence, à 20h, gare de Watermael, p. 38

Levenseide en palliatieve zorgen, conferentie, om 20u, station van Watermaal, p. 38

18/06

Brocante Dries-Élan
Rommelmarkt Dries Eland

21/06

Conseil communal, à 20h, Maison communale, place Gilson 1

Gemeenteraad, om 20u, emeentehuis, Gilsonplein 1

23/06

Réunion de quartier (Logis & Floréal), à 20h, à l'école Le Karrenberg

Wijkvergadering (Logis & Floréal), om 20u, in de school Le Karrenberg

24/06

Fête de la Musique

Muziekfeest

De 20h à 00h30 : Caballero et JeanJass, Roméo Elvis, le Dé, le 77, Junior Goodfellaz. Autour de la Maison communale

4/07 > 26/08

Plaines de vacances pour les 2,5 à 12 ans
Vakantiepleinen voor kinderen tussen 2,5 tot 12 jaar

10/07

Fête de la Communauté flamande, Rik Wouters, 11h30, Maison communale

Feest van de Vlaamse Gemeenschap, Rik Wouters, 11u30, Gemeentehuis

22/07

« **Bruxelles fait son cinéma** », projection du film Xenia, face à la Maison Haute, vers 22h

20/08

Apéros Urbains, à p. de 17h, devant la Maison communale – Vanaf 17u, voor het Gemeentehuis

28/08

Brocante Archiducs
Rommelmarkt Aartshertogen

04/09

Brocante Trois Tilleuls
Rommelmarkt Drie Linden

18/09

Journée sans voiture, animations Dries, de 10h à 17h

Autoloze dag, animaties Dries, van 10u tot 17u

24/09

Grand Bal populaire de Watermael-Boitsfort, à partir de 19h, Maison Haute. Entrée gratuite

Groot Volksbal van Watermaal-Bosvoorde, vanaf 19u, Hooghuis. Gratis toegang

01/10

Balai d'Or, de 9h30 à 11h30 : nettoyage des rues, talus, parc ou autre espace public, p. 23.

Gouden Bezem, van 9u30 tot 11u30 : schoonmaak van straten, bermen, parken of andere openbare ruimten, p. 23.

Le 28 mai, rendez-vous à la Fête des Fleurs !

Le 28 mai, pour sa 29^e édition, la Fête des Fleurs déploiera son étalage multicolore de spectacles et de découvertes en tout genre et pour tous les âges. Au total, plus de 15 spectacles forains et circassiens dans un cadre convivial et familial seront accessibles au public autour de la Maison communale. Sans oublier la participation des associations de la commune qui se réuniront sur la « place des communs ».

La première Fête des Fleurs est organisée en 1972, année qui suit la création de La Vénerie. Au départ, la fête est axée sur la participation des associations, artistes et habitants de Watermael-Boitsfort, avec comme slogan « *Amenez vos guitares, vos flûtes et vos idées* ». Alliant convivialité, participation citoyenne et diffusion culturelle, le festival prend peu à peu une dimension internationale et se trace, avec succès, une voie singulière. Au cours des années 90, l'événement se dote d'une base solide avec l'arrivée des aides publiques régionales et communautaires.

En 1999, la Fête des Fleurs prend véritablement la forme d'un festival des arts de la rue. Autre nouveauté cette année-là : la création d'un prix qui récompense le travail des artistes inscrits au concours. Il deviendra, en 2003, le Prix des Arts de la Rue de la Communauté française : désormais, la compétition se déroule tout au long de la saison, dans différents festivals.

En 2012 et 2014, l'événement s'est construit autour d'un travail effectué d'après son titre, et ce afin de revenir aux fondamentaux : la fête dans le sens de la célébration et la fleur via son étymologie.

Depuis sa création, la Fête des Fleurs a donc bien évolué tout en répondant toujours aux attentes du public : en 2014, elle a attiré près de 15.000 personnes !

Ce 28 mai 2016, le thème de la fleur sera toujours bien présent. « *S'il est difficile de le décliner dans les spectacles des arts de la rue* », explique Barbara Coeckelberghs, directrice du centre culturel La Vénerie, organisateur de la Fête, « *il sera développé via les associations de Watermael-Boitsfort. En effet, la participation de ces dernières est une tradition bien*

ancrée. L'idée est de les réunir non plus dans "le village des associations" mais plutôt sur "la place des communs" où elles mettront ensemble leur savoir-faire et savoir-vivre pour proposer des activités au public. C'est une déclinaison et une suite logique au cycle "Biens communs et nous" qui a rencontré beaucoup de succès cette saison à La Vénerie. »

On retrouvera aussi une rue dédiée aux artisans et une autre consacrée à la restauration avec un espace traiteurs. Enfin, la tolérance et le respect occupent une place centrale lors du festival : diverses organisations de défense des droits de l'Homme et du commerce équitable seront étroitement associées au projet.

Côté « Arts de la rue », il y aura plus de 15 spectacles forains et circassiens dans un cadre convivial et familial. « *Des spectacles récents et proches du public* », poursuit Barbara Coeckelberghs, « *susceptibles de plaire au plus grand nombre* ».

QUELQUES MOMENTS FORTS

L'ouverture de la Fête des Fleurs se fera en fanfare. « *Deux parades partiront de quartiers différents : l'une des Trois Tilleuls, l'autre du Coin du Balai. Côté Trois Tilleuls on aura une fanfare haïtienne, accompagnée par le public des bibliothèques et de l'extrascolaire ainsi que de la géante locale d'origine haïtienne Choublac. Du côté Coin du Balai, on retrouve les géants (Mieke, Janneke et Tichke) et la fanfare Kocani Orkestar, un groupe macédonien assez connu réunissant bon nombre de cuivres et bourré d'énergie. Ces deux fanfares vont lancer la journée à partir de 12h30 : l'idée est de "toucher" le public via la musique. Qu'ils aient envie de sortir de chez eux et de suivre les parades jusqu'à la Fête des Fleurs qui est la fête de tous* ». Les spectacles des arts de la rue com-

menceront après le discours d'ouverture, vers 14h. La plupart seront joués deux fois pour permettre à un maximum de spectateurs de les voir. Ils seront donnés en plein air, autour de la Maison communale. Quelques animations sont également prévues à l'intérieur comme la présentation des projets du Centre d'expression et de Créativité (CEC), les spectacles des Asbl Le Grenier de Boitsfort et Tournesol, ou encore des animations « famille » organisées par le centre Les Bégonias (rencontres et jeux basés sur le bien-être). À noter aussi des projets participatifs tels que la



construction de mandalas géants ou de la sérigraphie.

Une nouveauté cette année: on se déplacera dans les rues avoisinantes en investissant des espaces privés...

Les spectacles « Arts de la rue » prendront fin avec Fallen Toughts (studio Eclipse). « Il s'agit de cirque acrobatique joué dans le tilleul face à la Maison communale. Ce sera certainement l'un des moments forts de la journée » assure Barbara Coeckelberghs. « Le public sera ensuite invité à participer à une marche aux flambeaux en compagnie des artistes pyrotechniciens de la Cie Ça Sent le Roussi. La nocturne quant à elle sera lancée par le groupe de percussions Sysmo Game : de quoi "mettre le feu" à la soirée qui se terminera avec le Dj Crazy Mwandishi. »

www.lafetedesfleurs.com

www.lavenerie.be

(Centre culturel de Watermael-Boitsfort)



PROGRAMME:

Ciné Martiko en continu, toute l'après-midi



» Cinéma mobile avec 20 chaises pliantes rouges offrant des films surprenants pour les grands et les petits.

Les Vrais Majors en continu, toute l'après-midi



» Les quatre majors déambulent, vont à la rencontre du public et jouent avec lui. Dans un style "close up", ils font naître l'interaction entre les spectateurs et mettent en avant le "beau" en chacun d'eux.

Les traceurs (cie de l'Éléphant vert), à 13h45 et 16h45.



» Trois « traceurs » ont rendez-vous avec « la ville cerveau ». Ils filent « leurs cubes aux corps ». Ils tracent au cœur des méandres de cette matière grise. Mais la frénésie technologique va se poursuivre sans eux... Grâce aux connexions synaptiques, ils redécouvrent les corps vivants, le public, pour faire miroir, puis mieux fouiller, trouver à l'intérieur et ressortir à l'extérieur.

Triplette (Cie Les P'tits Bras), à 14h et 17h



» Les P'tits Bras vous entraînent avec émotion dans l'univers chaplinesque de leurs grands-parents, virevoltant sur une structure des années 30, et reprenant de façon touchante et décalée le spectacle avec lequel « Papi » et « Mami » ont fait le tour du monde en 1937. Et comme toujours, les envolées acrobatiques et les prouesses techniques virevoltent avec l'humour typiquement belge de la compagnie....

Périple immobiles (Méli Mélo & Compagnie), à 14h et 18h



» Comment parcourir le monde en restant immobile? Échappez-vous du quotidien, laissez-vous guider par les trois explorateurs de l'Office International des Périple Immobiles et partez à la (re)découverte des sens, les yeux bandés, dans un monde indéfini, imaginé, rêvé...

La BiZouterie (Théâtre du Laid Cru) à 14h15 et 17h45



» La BiZouterie, boutique unique en son genre, bazar bizarre à la devanture attirante vous ouvre ses portes en grand. Gérée par 3 BiZoutiers diplômés, vous y trouverez des BiZous sur mesure qui vous ressemblent.

Eric Vandenberghe
(Cie Chaboti), à 14h45 et 17h45



› Eric Vandenberghe est prêt à prendre tous les risques pour répondre à une question qui le taraude : est-ce que je vis ? De manière décalée et par le biais d'exploits loufoques, il aborde les questionnements que chacun, à un moment donné, s'est sans doute posés...

Premiers Secours
(Cie Odile Pinson), à 15h00 et 17h45



› Deux secouristes et leur chien d'intervention vous donnent rendez-vous pour vous faire découvrir leur métier. Vous allez plonger au cœur de l'action, être entraînés dans un parcours atypique pour répondre à l'urgence.

Hoopelai (Andréanne Thiboutot),
à 15h15 et 18h15



› C'est en faisant tourner des hula hoops partout autour d'elle de manière étourdissante que cette Grande Dame vous amène dans un univers rempli de prouesses avec un touchante simplicité.

Le Cas Noé
(Cie Rubis Cube), à 16h



› Embarquez sur notre arche ! L'aventure, la vraie, vous y attend. La compagnie Rubis Cube vous emmène sur les flots d'un déluge doux dingue et décalé dont ils ont le secret. L'histoire de Noé racontée par ceux qui l'ont vécue.

Les Maîtres nageurs
(Cie Passeurs de Rêves) à 16h et 19h



› Un essaim de personnages, de marionnettes géantes manipulées en portée horizontale, qui nagent un peu au-dessus de la foule.

Take Off
(Cie Tac O Tac), à 16h15 et 19h15



› De Icare à Newton, de Spoutnik à Armstrong... Le roman de la conquête spatiale est jalonné de personnages aussi courageux qu'ingénieux. Mais quand trois hurluberlus décident de s'attaquer au mythe le plus prestigieux du monde moderne, alors la conquête devient... SPÉCIALE !!!!

Alchemia
(Cie Buguel Noz), à 20h



› Le théâtre de marionnette à fils, les Bugel Noz, présente sa nouvelle création, *Alchemia*, une histoire mystérieuse qui nous amène dans le laboratoire d'une alchimiste sur le point de nous révéler sa splendide et dernière création...

Venusberg (Pop cabaret –
Cie Ah mon Amour !), à 20h15



› Venusberg, c'est la rencontre entre une femme de théâtre, musicienne et totalement volcanique, et un homme de lettres, plasticien et légèrement pervers, offrant un concert total et délirant.

Fallen Thoughts
(studio Éclipse), à 21h15



› Deux êtres tombent des branches l'un après l'autre, tantôt plaqués au tronc comme des gekkos, tantôt immobiles comme des bêtes mortes ou suspendus aux branches comme des chauves-souris.

Sysmo Game, à 22h30



› Le Sysmo Game est un jeu... d'action ! Un jeu qui embarque le public dans une aventure ayant pour objectif de se remettre en mouvement, de se charger d'un maximum d'énergie et de la transmettre à son voisin. Le but du jeu est de réaliser une chorégraphie collective de 10 minutes entièrement improvisée.

DJ Crazy Mwandishi
de minuit à 1h30

› Connu de la scène électronique underground belge, Crazy Mwandishi mixe tant en solo qu'en groupe (The Acid Mercenaries, The Mafia Sauce Killers, LovePills And The Cosmic Queen...). Avec son style mêlant des musiques funky, ésotériques et éclectiques.

28 mei: afspraak op het Bloemenfeest!

Op 28 mei vindt de 29ste editie van het Bloemenfeest plaats met een kleurig en fleurig aanbod van optredens en allerlei ontdekkingen voor jong en oud. Op het programma staan meer dan 15 circus- en kermisattracties en een gezellige en familiale sfeer rond het gemeentehuis. Laten we de participatie van de gemeentelijke verenigingen op het gemeenteplein zeker niet vergeten.

In 1972, één jaar na de oprichting van de Vénerie vond het eerste Bloemenfeest plaats. Aanvankelijk wilde dit feest vooral verenigingen, kunstenaars en bewoners van Watermaal-Bosvoorde samen brengen rond de slogan "*Amenez vos guitares, vos flûtes et vos idées*". Dit festival, gekend omwille van zijn gezelligheid, zijn burgerparticipatie en zijn culturele luik kreeg stilaan een internationale faam en kende steeds meer succes. In de loop der jaren 90 verwierf het dankzij gewestelijke en openbare subsidies een stevige basis. In 1999 kreeg het Bloemenfeest de allure van een waar festival van straatkunstenaars. Toen werd ook de Prijs van de Straatkunst ingevoerd die in 2003 de prijs van straatkunst van de Waalse Gemeenschap werd. De wedstrijd loopt nu over een heel seizoen en gedurende verschillende festivals.

In 2012 en 2014 wilde men terug naar de basis keren en draaide het evenement rond een werk dat naar zijn titel verwijst; lees het feest in de betekenis van viering en de bloem via haar etymologie.

Het Bloemenfeest heeft dus al een hele weg afgelegd en beantwoordde steeds aan de verwachtingen van het publiek: in 2014 kwamen er meer dan 15.000 bezoekers!

Op 28 mei 2016 zal de bloem nog steeds het centrale onderwerp vormen. "*Een onderwerp dat weliswaar moeilijk in de optredens van de straatkunsten past*", aldus Barbara Coeckelberghs, directrice van het cultureel centrum La Vénerie dat het feest organiseert, "*maar dat verder uitgewerkt zal worden via de verenigingen van Watermaal-Bosvoorde die traditiegetrouw deelnemen. Ze komen ook niet meer samen in "het dorp van de verenigingen" maar op de "la place des communs" waar ze hun kennis en levenskunst bundelen in de vorm van activiteiten voor het publiek. Dit sluit aan op de cyclus*

"Biens communs et nous" die dit seizoen veel succes kende in de Vénerie."

Eén straat is volledig gewijd aan de ambachten en één andere aan de geneugten van de tafel met een ruimte voor traiteurs. Tolerantie en respect nemen een centrale plaats in: diverse organisaties ter verdediging van de mensenrechten en de eerlijke handel zijn er ook altijd bij.

Qua "straatkunsten" zullen er meer dan 15 circus- en kermisattracties in een gezellige en familiale sfeer voorgesteld worden. "*Het zijn recente optredens die gemakkelijk toegankelijk zijn*", vervolgt Barbara Coeckelberghs, "*en die bij velen in de smaak zullen vallen*".

ENKELE HOOGTEPUNTEN

Het Bloemenfeest wordt met veel toeters en bellen geopend. "*Er zullen twee fanfares vanuit verschillende wijken vertrekken: de ene vanuit de Drie Linden, de andere vanuit de Bezemshoek, met name een fanfare uit Haïti, begeleid door het publiek van de bibliotheken en van de buitenschoolse activiteiten samen met Choublac, de Haïtiaanse reuzin. Vanuit de Bezemshoek vertrekken de reuzen Mieke, Janneke en Tichke en de fanfare Kocani orkestar, een groep uit Macedonië die met zijn koperensemble en dankzij hun spetterende energie alsmaar bekender wordt. Beide fanfares openen de dag vanaf 12.30 uur: de bedoeling is om het publiek via muziek te "raken". Zodat ze naar buiten gelopen komen en de parade volgen tot aan het Bloemenfeest, dat een feest voor allen is.*"

Na de openingsrede gaan dan rond 14 uur de optredens van de straatkunst van start. De meeste zullen twee keer opgevoerd worden om een zo groot mogelijk publiek te bereiken. De optredens vinden buiten plaats, rond het Gemeentehuis, maar ook binnen. Hier kunt u terecht

voor: de voorstelling van de projecten van het CEC, het Centrum voor Expressie en Creativiteit, de voorstellingen van de vzw's Le Grenier de Boitsfort en Tournesol, of ook nog gezinsactiviteiten georganiseerd door het centrum Les Bégonias. Allemaal best gezellige evenementen. Daarnaast ook een nog een aantal participatieve projecten zoals het maken van reuzemandala's of een workshop zeefdrukken.

Nieuw dit jaar is dat we ons ook verplaatsen naar de omliggende straten en daar privéruimten innemen ...

De "Straatkunst"-optredens worden afgesloten met *Fallen Thoughts* (studio Eclipse). "*Dit is acrobatie in de linde tegenover het Gemeentehuis. Het wordt vast één van de hoogtepunten*" aldus Barbara Coeckelberghs. "*Daarna nodigen wij het publiek uit om aan de fakkeltocht deel te nemen samen met de vuurspuwers van de troep la Cie Ça sent le roussi. De avondvoorstelling wordt 'vurig' ingezet met de percussiegroep Sysmo Game en afgesloten met de dj Crazy Mwandishi.*"

www.lafetedesfleurs.com

www.lavenerie.be

(Cultureel centrum van Watermaal-Bosvoorde)



PROGRAMMA:

Ciné Martiko (doorlopend, de hele namiddag)



› Mobiele bioscoop met 20 rode plooiestoelen die verrassende films voor klein en groot laat zien.

Les Vrais Majors (doorlopend, de hele namiddag)



› Vier majors lopen door de straten en nodigen het publiek uit om met hen te spelen. In "close up" zorgen ze voor interactie tussen de toeschouwers en doen de "mooie kant" in iedereen naar boven komen.

Les traceurs (l'Éléphant vert), om 13.45 uur en om 16.45 uur



› Drie «tracers» hebben een afspraak met de «denkende stad». Ze trekken hun «kubussen aan». En doorkruisen de meanders van deze grijze massa. Maar de technologische drift duwt en trekt ... Synaptische verbindingen helpen hen en dan ontdekken ze levende lichamen, het publiek, spelen ze spiegel, om nog beter te vinden wat binnenin zit en, dat naar buiten te brengen.

Triplette (Cie Les P'tits Bras), om 14 uur en om 17 uur



› Les P'tits Bras nemen u mee naar de chaplinachtige wereld van hun grootouders, ze fladderen rond een structuur van de jaren 30, en brengen op pakkende wijze het optreden dat «bompa» en «bomma» meenam op wereldreis in 1937. En zoals steeds zijn deze acrobatietoeren en technische hoogstandjes doorspekt met de typisch Belgische humor van deze compagnie

Onbeweeglijke rondreizen (Méli Mélo & Compagnie), om 14 uur en 18 uur



› Hoe kan je de wereld ontdekken zonder te bewegen? Ontvlucht het dagelijkse leven, laat u gidsen door de drie ontdekkingsreizigers van de Internationale Dienst van de Onbeweeglijke Reizen en ontdek (opnieuw) uw zintuigen, geblinddoekt, in een onbepaalde, ingebeelde droomwereld ...

La BiZouterie (Théâtre du Laid Cru) om 14.15 uur en om 17.45 uur



› La BiZouterie, enig in zijn soort, een bizarre bazaar met een verleidelijk uitstalraam opent zijn deuren. Bij deze 3 gediplomeerde BiZoutiers vindt u ongetwijfeld BiZous op maat, die u op het lijf geschreven zijn.

Eric Vandenberghe (C Chaboti), om 14.45 uur en 17.45 uur



Eric Vandenberghe is voor geen kleintje vervaard en neemt alle risico's om een antwoord op deze ene vraag te geven: leef ik? Op abstracte manier via verdachte exploten, heeft hij het over vragen die iedereen zich op een bepaald moment zeker al heeft gesteld ...

Hoopelai (Andréanne Thiboutot) om 15.15 uur en 18.15 uur



In een wirwar van draaiende en wervelende hoelahoeps neemt deze Grande Dame u mee in een élan van vertederende eenvoud naar een wereld vol stunts.

Premiers Secours (Cie Odile Pinson) om 15 uur en 17.45 uur



Twee eerstehulpverleners en hun hond. En u mag mee. In volle actie wordt u meegesleurd in een atypisch parcours, een noodtoestand. Hulp gevraagd..

Le Cas Noé (Cie Rubis Cube) om 16 uur.



Stap op onze ark! Het avontuur, het echte avontuur wacht. De compagnie Rubis Cube neemt u mee op de deining van een knettergekke stortvloed waarvan enkel zij het geheim kennen. Het verhaal van Noah, verteld door hen die het kunnen weten.



Take Off (Cie Tac O Tac)
om 16.15 uur en 19.15 uur



Les Maîtres nageurs
(Cie Passeurs de Rêves) om 16 en 19 uur



Alchemia
(Cie Buguel Noz) om 20 uur



› Van Icarus tot Newton, van Spoetnik tot Armstrong... Het verhaal van de verovering van het heelal loopt over van dappere en vindingrijke personages. Maar als er plots drie knettergekke personen beslissen om de meest prestigieuze mythe van de moderne wereld aan te vallen, dan neemt de veroveringstocht een meer dan SPECIALE wending!!!!

› Een zwerm personen en reuzenpoppen wordt horizontaal bewogen en zweemt. Boven het publiek.

› Het draadmarionettentheater, de Bugel Noz, stelt zijn jongste creatie voor, Alchemia, een geheimzinnig verhaal dat ons naar het labo van een alchimist voert die op het punt staat zijn jongste en meest fantastische creatie te onthullen...

Venusberg (Pop cabaret – Cie Ah mon Amour!) om 20 uur



› Venusberg vertelt hoe een muzikante, een vrouw van het theater met een ontvlambaar karakter, en een man der letteren, een beeldend kunstenaar met een lichte neiging tot perversiteit mekaar ontmoeten. Een volledig krankzinnig muziekstuk

Fallen Thoughts
(studio Éclipse) om 21.15 uur



› Twee wezens vallen, de ene na de andere van de takken. Het ene moment kleven ze als gekko's tegen de stam, het volgende moment hangen ze doodstil en onbeweeglijk als vleermuizen aan de takken.

Sysmo Game, om 22.30 uur



› Sysmo Game is een... actiespel! Een spel dat het publiek meesleept in een avontuur dat tot doel heeft iedereen in beweging te krijgen, zoveel mogelijk energie op te laden en die aan mekaar door te geven. Doel van dit spel is een collectieve, volledig geïmproviseerde choreografie van 10 minuten te maken.

DJ Crazy Mwandishi
van middernacht tot 1.30 uur

› Een illustere figuur van de Belgische elektronische underground, we bedoelen Crazy Mwandishi die zowel solo als in groep mixt (The Acid Mercenaries, The Mafia Sauce Killers, LovePills And The Cosmic Queen...). Een mix van funky, esoterisch en eclectisch.

Karavane : créativité et culture dans les quartiers !

Le projet Karavane est arrivé à Watermael-Boitsfort – et vous êtes tous invités à y participer!

De quoi s'agit-il? Une caravane a été transformée en un centre de créativité et de rencontres où chacun est invité à partager ses envies et y découvrir de nouveaux loisirs.

Plusieurs artistes et organisations culturelles vont s'y installer pour proposer une grande variété d'activités

conviviales avec, entre autres, un atelier photo, un café-papote, des projets théâtraux et des après-midis ludiques. De plus, la caravane restera ouverte chaque mercredi et samedi après-midi de 14h à 16h se transformant en un espace d'échanges: seul, en famille ou entre amis, chacun pourra y prendre un verre, bavarder et se plonger dans l'atmosphère de son quartier.

Les animations sont gratuites et

ouvertes à tout le monde de 0 à 100 ans!

La caravane se déplacera de rue en rue, dans les quartiers Le Logis et Floréal et - qui sait? – elle s'arrêtera peut-être devant votre porte!

Nous sommes à la recherche des bénévoles pour ce projet. Envie de nous donner un coup de main?

☎ 02.674.74.63 ou ✉ karavane1170@wb.irisnet.be 🌐 karavane1170site.wordpress.com
📌 www.facebook.com/Karavane1170



© Alice Latta

Karavane brengt creativiteit en cultuur in jouw wijk !

Karavane komt aan in Watermaal-Bosvoorde – en jullie zijn allemaal van harte welkom!

Tijdens de komende maanden zal een caravan veranderen in een centrum vol creativiteit dat de ruimte biedt aan alle inwoners van de buurt om mensen te ontmoeten en nieuwe hobby's te ontdekken.

Kunstenaars en culturele organisaties zullen hier neerstrijken om tal van culturele en gezellige activiteiten aan te bieden met, onder andere, een fotoatelier, een babbelfcafé, toneel en spelletjesnamiddagen. Elke woensdag- en zaterdagmiddag wordt deze caravan van 14 u tot 16u een ruimte waar je heen kan voor een gezellige babbel of een drankje, alleen, met je gezin of met vrienden.

De animaties zijn gratis, iedereen welkom van 0 tot 100 jaar!

De caravan zal in verschillende straten van de wijken Logis en Floréal staan en – wie weet – ook wel voor jouw deur!

Wij zoeken nog vrijwilligers voor dit project. Wil je een handje toesteken?

☎ 02.674.74.63 ou ✉ karavane1170@wb.irisnet.be 🌐 karavane1170site.wordpress.com
📌 www.facebook.com/Karavane1170



1.000 € de reprise pour votre ancien salon*



MARIE-BETH : UN CHARME À VIVRE

Canapés : cuir, tissu, micro-fibre • Meubles : classique et contemporain
Merisier de France • Bibliothèques • Décoration • Tableaux • Luminaires
Stores et tentures : sur mesure • Chambres, literie et dressing • Tapis et tissus



321, Chaussée de Louvain - 1932 Woluwé-St-Etienne

Parking privé - ouvert du lundi au samedi de 10h00 à 18h30 - fermé le dimanche
tél : 02/771 15 11 - www.marie-beth.com - info@marie-beth.com

* à l'achat de 5 places assises sinon réduction au prorata du nombre de places acheté. Valable du 2 au 31/05/16. Non cumulable avec d'autres actions en magasin.





HULPTRADE
CHAUSSÉE DE LA HULPE

**ÉLARGISSEZ VOTRE RÉSEAU
PROFESSIONNEL!**

En six mois de temps, la jeune ASBL boitsfortoise HULPTRADE a déjà rencontré et mis en relation plus de 80 sociétés principalement situées sur la très fréquentée Chaussée de La Hulpe !

Ce réseau d'entreprises organise des rencontres ciblées entre sociétés, au-delà des missions de relais d'information et de mise en place de facilités assumées par l'ASBL. Des opportunités d'affaires, à travers des réunions conviviales où la collaboration demeure prioritaire !

www.hulptrade.be info@hulptrade.be 02 580 01 31



BON **-5€**

pour tout achat de minimum 50€.
dans votre

Tom & Co Relais

Rue du Relais 57/61,
1050 Ixelles
Tél : 02/675.36.21



* Uniquement valable au Tom&Co Relais. Sur présentation de ce bon.
Non cumulable avec d'autres actions. Valable du 16/05/16 au 14/06/16
Éditeur responsable : Georges Sarikas

Portrait

Le Planning familial: un accueil et une écoute pour tous

Le Planning familial de Watermael-Boitsfort reçoit toute personne, quel que soit son âge, à la recherche d'un soutien concernant sa vie affective et sexuelle. L'accueil y est pluridisciplinaire: l'équipe propose des consultations médicales, IVG (accompagnement à l'avortement), sociales, psychologiques, conjugales, sexologiques, juridiques, périnatales ainsi que des médiations familiales. Bettina Abramowicz et Véronique Beddegenoots, psychologues, nous parlent des missions du planning.

Comment sont nés les plannings familiaux ?

Ces centres ont été créés il y a près de quarante ans pour mettre la contraception à la portée de tous et permettre à la femme d'avorter en toute sécurité. Petit à petit, les missions des plannings familiaux se sont élargies. Aujourd'hui, un cadre légal les définit. On retrouve bien sûr toujours la prévention en matière de vie affective et sexuelle, l'aide à l'avortement et le suivi de grossesse, mais aussi l'information et la prévention en matière de Sida et de maladies sexuellement transmissibles. Chaque équipe doit être pluridisciplinaire assurant au moins les fonctions médicale, psychologique, sociale, d'accueil et d'animation.

Avec la loi sur la dépenalisation de l'avortement, cette mission est-elle toujours d'actualité ?

Malgré l'information et l'accès quasi gratuit à la contraception, une grossesse non désirée arrive encore aujourd'hui. Et pas seulement chez les jeunes. Ici, nous accueillons plutôt des femmes âgées entre 25 et 35 ans.

Les plannings familiaux ne sont-ils pas réservés qu'aux jeunes ?

Nous accueillons tous les publics, de l'adolescent jusqu'à la fin de vie. Nous avons beaucoup de demandes. Si 70 à 80 % des personnes qui fréquentent le centre sont des femmes, nous recevons de plus en plus de demandes masculines. Il n'est pas rare qu'un conjoint téléphone pour sa femme... C'est un changement. Notons encore que nos consultations sont moins chères qu'ailleurs.

Notre équipe est constituée d'une vingtaine de spécialistes, gynécologues, psychologues, sexologues... Nous organisons aussi des consultations juridiques et de médiation familiale. Les portes d'entrée au planning sont très diverses...

Dans le cadre de la prévention, vous organisez régulièrement des animations dans les écoles...

C'est l'une des premières missions des plannings familiaux. Nous nous rendons dans les écoles de Watermael-Boitsfort mais aussi des communes limitrophes. Ces animations s'adressent aux enfants dès la troisième maternelle. Avec ces derniers, nous abordons des thèmes tels que l'affectif, apprendre à mettre des mots sur les émotions, parler des relations avec les copains... En sixième primaire, nous parlons de la puberté, des changements du corps... Avec les adolescents, nous abordons les relations amoureuses, les moyens de contraception, les MST (maladies sexuellement transmissibles...). Ils sont souvent invités à visiter le planning...

Vous recevez aussi des élèves des écoles spécialisées.

C'est l'une des spécificités du Planning de Watermael-Boitsfort: nous assurons des animations pour des personnes sourdes, malentendantes ou déficientes. Nous avons commencé par répondre à des demandes de l'école La Clairière puis celles-ci se sont multipliées. Nous avons un animateur spécifique pour personne malentendante.

On vous rencontre aussi sur le « terrain », comme le 1^{er} décembre dernier, lors de la Journée mondiale de la lutte contre le Sida.

En collaboration avec le service de la Santé de la Commune, nous avons tenu un stand de sensibilisation au Shopping, place Keym. Ensuite, nous avons organisé un dépistage gratuit lors de la semaine de la Saint-Valentin. Ces deux actions ont très bien fonctionné.



Portret

Centrum voor Algemeen Welzijnswerk: opvang en een luisterend oor voor iedereen

Ledereen die op zoek is naar hulp of raad voor zijn gevoels- of seksueel leven kan aankloppen bij het Centrum voor Algemeen Welzijnswerk. Het team is veelzijdig. U kunt er terecht voor medisch onderzoek, vrijwillige zwangerschapsonderbreking, raad op maatschappelijk, psychologisch of juridisch vlak, in uw huwelijk of seksleven, bij alles wat de bevalling te maken heeft of indien u nood hebt aan gezinsbemiddeling. Bettina Abramowicz en Véronique Beddegenoots zijn psycholoog en vertellen ons over de opdrachten van het Centrum.

Hoe zijn deze centra tot stand gekomen?

Deze Centra voor Algemeen Welzijnswerk werden ongeveer veertig jaar geleden opgericht om contraceptie voor iedereen toegankelijk te maken en elke vrouw de mogelijkheid te bieden om in alle veiligheid een abortus te laten uitvoeren. Jaar na jaar kregen deze centra alsmaar meer missies toegewezen. Vandaag zijn deze wettelijk vastgelegd. U kunt er uiteraard nog steeds terecht als u het moeilijk heeft op emotioneel of seksueel vlak, indien u hulp wenst bij abortus of opvolging wenst tijdens

de zwangerschap. Daarnaast vindt u hier ook inlichtingen en preventie qua aids en seksueel overdraagbare aandoeningen. Elk team moet multidisciplinair zijn en hulp kunnen aanbieden op medisch, psychologisch en maatschappelijk vlak, én het onthaal en de animatie verzekeren.

Abortus is vandaag niet meer strafbaar, heeft deze missie dan nog zin?

Ondanks alle infocampagnes en de laagdrempelige toegang tot voorbehoedsmiddelen zijn er nog steeds ongewenste zwangerschappen. En niet enkel bij jongeren want hier komen vooral vrouwen tussen 25 en 35 jaar.

Zijn de centra niet aan de jongeren voorbehouden?

Iedereen, van puber tot senior, is welkom. Wij krijgen veel aanvragen. Alhoewel 70 à 80 % van de personen die bij onze centra aankloppen vrouwen zijn, komen er hoe langer hoe meer vragen van mannen. Het gebeurt ook alsmaar vaker dat mannen voor hun vrouw bellen ... wat vroeger niet het geval was. De raadplegingen zijn hier dan ook goedkoper dan elders.

Ons team bestaat uit een twintigtal specialisten, gynaecologen, psychologen, seksuologen ... Wij geven ook juridische raad en organiseren gezinsbemiddeling. Er zijn veel wegen die naar ons centrum leiden...

Wij doen ook aan preventie en daarom organiseren we regelmatig animaties in scholen...

Preventie is een van de eerste missies van onze centra. We gaan zowel naar

scholen van Watermaal-Bosvoorde als in de omliggende gemeenten. We organiseren animaties voor kinderen vanaf de derde kleuterklas. Met deze kleuters werken we rond gevoelens, we leren hen hun emoties te benoemen en spreken over hun banden met de vriendjes ... In het zesde leerjaar behandelen we de puberteit, hoe hun lichaam verandert. Met adolescenten hebben we het vaak over hun liefdesleven, de voorbehoedsmiddelen, de seksueel overdraagbare aandoeningen ... Zij worden vaak uitgenodigd om naar ons centrum te komen...

U bent er ook voor de leerlingen uit het bijzonder onderwijs.

Dat is een van onze speerpunten in Watermaal-Bosvoorde: wij organiseren animaties voor doven en slecht horenden. Aanvankelijk gebeurde dit vooral op aanvraag van de school La Clairière en toen volgden alsmaar meer aanvragen. Wij hebben een animator die uitsluitend met slecht of niet horende personen werkt.

Op 1 december was u op de Wereldaidsdag; u gaat dus ook het terrein op

In samenwerking met de dienst Gezondheid van de gemeente hebben wij een sensibiliseringsstand op de shopping aan het Keymplein gehouden en tijdens de Valentijnsweek kon men zich gratis op aids laten testen bij ons. Beide acties kenden veel succes.



Centrum voor Algemeen Welzijnswerk van Watermaal-Bosvoorde

Leopold Wienerlaan 64 - van maandag tot vrijdag, van 9 uur tot 18 uur, ☎ 02.673.39.34. 🌐 www.planningfamilialdeboitsfort.be.



ENTREPRISE DE CHAUFFAGE CENTRAL

Installation – entretien – dépannage
 Gaz – mazout – panneaux solaires
 Analyse, conseils et devis gratuits
 Réception PEB et diagnostic agréé IBGE



DELTA SOLUTION

Chauffagiste agréée
0477/ 280.052
 info@deltasolution.be

www.deltasolution.be



Décoration - Brocante - Garnissage



Avant



Après

*Restauration
 Garnissage de fauteuil à l'ancienne
 Vide maisons sur Watermael-Boitsfort*

116, Rue Middelbourg 1170 Watermael-Boitsfort
 Tél : 0470 982 325 / Email : l'atelierdesmarquises@gmail.com
 Ouvert du mercredi au samedi de 11h à 18h30
 Dimanche de 11h à 14h30
 Fermé lundi et mardi



**Jamais le temps ?
 Pensez aux titres-services !**

Toujours une agence Acélya près de chez vous !

Agence Schaerbeek : 02/732 32 25

Agence Uccle : 02/374 74 08

Agence Watermael-Boitsfort : 02/673 75 05

Pour plus d'infos, retrouvez-nous
 sur notre site www.acelya.be

info@acelya.be



LA TOURNETTE GOLF ACADEMY

Venez découvrir le golf dans
 l'un des plus beaux Clubs de Belgique,
 situé au sud de Bruxelles:

**APRES-MIDI DECOUVERTE
 tous les dimanches !**



Programme (2h15):

- 14h45 Accueil des participants
- 15h00 **INITIATION DE GOLF**
- 16h30 Boisson et infos: comment débiter le golf ?

€ 5,- p.p. – nombre de places limité – tenue correcte exigée (pas de jeans).



INSCRIVEZ-VOUS !

info@tournette.com • 067-894 266

www.tournette.com

Chemin de Baudemont 21 - 1400 Nivelles

All genders welcome !

À l'occasion de la Belgian Pride, qui a eu lieu le 14 mai dans le centre de Bruxelles, notre Commune a participé à la campagne All Genders Welcome, organisée par la Maison Arc-en-ciel – Rainbowhouse de Bruxelles. Cette campagne vise à rappeler que le respect des personnes homosexuelles (LGBT : lesbiennes, gays, bi et transgenres) est défendu par notre Commune. Elle a pour objectif de lutter contre les stéréotypes afin de combattre les discriminations et les violences.

Chacun et chacune a le droit de vivre et de rendre visible son identité de genre et son orientation sexuelle. Les violences et discriminations restent pourtant nombreuses aujourd'hui, principalement dans l'espace public. Au travail aussi, 54 % des personnes LGBT ne parlent pas de leur vie pri-

vée. Parler de son week-end, de ses goûts, de sa compagne/son compagnon, de ses sorties, ou encore afficher ses photos de famille sur son bureau, sont autant de références à sa vie privée, et donc également à son orientation sexuelle et/ou identité de genre. Se taire, dissimuler

certain aspects de ses activités quotidiennes, voire s'inventer une autre vie sur son lieu de travail est une épreuve imperceptible toujours douloureuse pour celles et ceux obligés d'agir de la sorte.

Infos : Maison Arc-en-ciel – Rainbowhouse – Rue marché au Charbon, 42 – 1000 Bruxelles - www.rainbowhouse.be.
Vous vous sentez discriminé sur base de votre orientation sexuelle ? Contactez le Centre interfédéral pour l'égalité des chances (UNIA) - www.unia.be

all Genders
Welcome



All genders welcome !

Op 14 mei toert de Belgian Pride weer door het centrum van Brussel. Ook onze gemeente neemt deel aan de All Genders Welcome, georganiseerd door het Rainbowhouse Brussels. Deze campagne herinnert eraan dat onze gemeente respect afdwingt voor homoseksuelen (LGBT : lesbiennes, gays, bi en transgenders). All Genders Welcome hekelt de stereotypen en bindt de strijd aan tegen elke vorm van discriminatie en geweld.

Iedereen heeft recht op zijn eigen geaardheid en seksuele voorkeur. Toch blijven geweld en discriminatie deze mensen treffen, vooral in het openbaar. Maar ook op het werk praat 54 % van de LGBT liever niet over hun privéleven.

Praten over je weekend met familie, over wat je graag doet, over je partner, over je uitgaansleven, of familiefoto's op je bureau zetten, het zijn momenten waarbij het altijd gaat over het privéleven, en dus ook over seksuele geaardheid en/of

genderidentiteit. Zwijgen, bepaalde aspecten van het leven verbergen, voor zichzelf een ander leven verzinnen op de werkplek, het zijn telkens weer onzichtbare pijnlijke gebeurtenissen voor degenen die zich hiertoe gedwongen voelen.

Infos : Rainbowhouse – Steenkolenmarkt 42 – 1000 Brussel – www.rainbowhouse.be. Wordt ook u omwille van uw seksuele geaardheid gediscrimineerd? Neem contact op met het Interfederaal Gelijkekansencentrum Unia.
www.unia.be

Travaux publics

De nouveaux cerisiers du Japon avenue Georges Benoidt !

Les cerisiers du Japon offrent à l'avenue Georges Benoidt un charme pittoresque et une unité paysagère hors du commun, formant une véritable arcade toute rose au moment de la floraison. La majorité d'entre eux sont malheureusement en fin de vie... Leur remplacement est prévu tout prochainement. Les coulisses d'un dossier communal assez complexe...

Vers 1930, l'avenue Georges Benoidt est aménagée en vue de relier le nouveau quartier de la cité-jardin Le Logis avec le centre administratif de la commune. Des cerisiers du Japon y sont plantés conformément à l'ensemble du Logis et suivant les volontés urbanistiques de Louis Van der Swaelmen, architecte-paysagiste. Aujourd'hui, les arbres ont vieilli et certains sont malades : leurs branches deviennent cassantes et dangereuses. Depuis 2013, leur remplacement est une priorité pour le Collège des Bourgmestre et Échevins.

À tout dossier, sa gestion particulière et son lot de contraintes. Le cas de l'avenue Georges Benoidt ne déroge pas à la règle. Pourquoi ? D'une part, faisant partie du Logis, cette voirie est classée, et tout réaménagement ou changement, même partiel, doit être approuvé par la Commission Royale des Monuments et Sites. D'autre part, comme expliqué dans le 1170 de novembre 2014, certains cerisiers du Japon de cette avenue accueillent dans leurs cavités un coléoptère en voie de disparition, le lucane cerf-volant. Bruxelles-Environnement doit dès lors donner son aval pour remplacer ces arbres – en piteux état phytosanitaire – d'autant plus que Watermael-Boitsfort est la seule commune bruxelloise à recenser cette espèce d'insecte. En attente de solutions sur le long terme, répondant aux différentes exigences urbanistiques et environnementales, la Commune et Le Logis ont déjà réduit en totem d'un mètre de haut les cerisiers devenus dangereux, afin de préserver l'habitat des lucanes...

Après deux années d'analyses, de conseils pris auprès de spécialistes (dont Roger Cammaerts, entomologiste, spécialiste du lucane cerf-volant) et de dossiers adressés aux



organismes compétents, 136 nouveaux cerisiers du Japon vont finalement être replantés.

Effectués par tronçon, les travaux commenceront après la période de nidification, entre mi-août et l'automne et compteront deux phases. La première consistera à abattre les arbres, à récupérer les sections de tronc accueillant les lucanes cerfs-volants et à les disposer près de la Villa Miraval, au niveau de la rue des Ibis. Une fois les coléoptères acclimatés à leur nouvel environnement, la

seconde phase pourra débuter : elle sera consacrée à la replantation des cerisiers du Japon en lieu et place des anciens.

Ces travaux d'envergure réalisés en accord avec la beauté de ce site classé et la protection du lucane cerf-volant seront également l'occasion de redonner une nouvelle jeunesse aux trottoirs, refaits à l'identique, pour le plus grand confort des nombreux piétons qui la traversent quotidiennement.

Openbare werken

Nieuwe Japanse kerselaars op de Georges Benoidtlaan !

De Japanse kerselaars geven de Georges Benoidtlaan een landelijke charme en een uitzonderlijk uitzicht ; als ze in bloei staan vormen ze een roze boog over de hele straat. Jammer genoeg zijn de meeste bomen oud ... en moeten ze binnenkort worden vervangen. We lichten een tipje van de sluier van een ingewikkeld gemeentelijk dossier...



Lucanus cervus-volants

Rond 1930 werd de Georges Benoidtlaan aangelegd om de tuinnijcken met het administratieve centrum van de gemeente te verbinden. Op aanraden van de tuinarchitect Louis Van der Swaelmen en zoals in tuinnijck Le Logis werden hier ook aan weerszijden van de laan Japanse kerselaars geplant. Inmiddels zijn veel bomen ziek: hun takken breken af en dat maakt de situatie onveilig. Sinds 2013 is een van de prioriteiten van het College van burgemeester en schepenen om de bomen te vervangen.

Elk dossier is apart en vergt een aangepaste aanpak en dat geldt ook voor de Georges Benoidtlaan. Waarom? De laan maakt deel uit van de tuinnijck Le Logis en is dus ook geklasseerd. Dit houdt in dat elke heraanleg of wijziging, hoe klein ook, moet worden goedgekeurd door de Koninklijke Commissie voor Monumenten en Landschappen. Bovendien nestelen in sommige Japanse kerselaars vliegende herten, een met uitsterven bedreigde keversoort. Wij hebben hier een lang artikel aan gewijd in ons november-

nummer van 2014. Leefmilieu Brussel moet dus zijn toestemming geven om deze bomen te vervangen – die allesbehalve gezond zijn – maar Watermaal-Bosvoorde is de enige Brusselse gemeente waar dit soort insect gezien werd. In afwachting van een lange termijnoplossing die aan de diverse stedenbouwkundige en milieuverwachtingen beantwoordt, hebben de gemeente en Le Logis gevaarlijke kerselaars tot op één meter hoogte omgehakt om de habitat van het vliegend hert te beschermen...

Twee jaar later, na heel wat analyses en de raad te hebben ingewonnen van een entomoloog, specialist van het vliegend hert en, na dossiers te hebben gericht aan de bevoegde instellingen, zullen er uiteindelijk 136 nieuwe Japanse kerselaars geplant worden.

De werken zullen in twee fases en strook na strook worden uitgevoerd, tussen midden augustus en de herfst, eens de voortplantingsperiode van het vliegend hert voorbij is. Tijdens de eerste fase worden de bomen omgehakt en verhuizen de stronken naar de Villa Miraval, ter hoogte van de Ibisstraat. Eens de vliegende herten zich thuis voelen in hun nieuwe omgeving, kan de tweede fase beginnen met het planten van nieuwe Japanse kerselaars ter vervanging van de oude exemplaren.

Het gaat om grote werken waarbij rekening moet worden gehouden met het esthetisch aspect en de bescherming van het vliegend hert. Tegelijkertijd grijpen we dit moment aan om de voetpaden te in hun oorspronkelijke staat te herstellen en de voetgangers een veilige en comfortabele doorgang te bieden.

Éclairer efficacement les rues, sans gaspiller

Suite à un plan lumière global, approuvé en février 2015, l'éclairage public est renouvelé petit à petit dans la commune. Sibelga, en charge des travaux, remplace l'ensemble des réverbères vétustes et fonctionnant encore avec des ampoules à mercure – proscrites depuis avril 2015 – par des lampadaires au design plus moderne.

Ce nouvel éclairage respecte l'environnement et lutte contre les nuisances lumineuses : nettement moins énergivores et aux tonalités plus douces, les lampes dirigent au maximum la lumière vers les trottoirs pour ne pas perturber la faune et la flore, ni irriter les amateurs d'astronomie ni encore, empêcher les citadins de dormir.

Sibelga distribue un toute-boîte pour avertir les riverains des travaux dans les rues concernées. Prochainement, ce seront les éclairages de la rue Théophile Vander Elst, de l'avenue des Noisetiers et de la rue de l'Hospice communal qui feront peau neuve pour la plus grande sécurité des piétons.

Le plan lumière communal est consultable au service de l'Urbanisme (Maison Haute, 1^{er} étage, du lundi au mercredi, de 9h à 11h30).

Service des Travaux publics

☎ 02.674.74.08.

✉ : travaux.publics1170@wb.irisnet.be



Goed verlichte straten zonder verspilling

Dankzij het algemeen lichtplan, goedgekeurd in februari 2015 werd de openbare verlichting in de gemeente lamp na lamp vervangen. Sibelga voert de werken uit en vervangt de ouderwetse straatlantaarns met kwiklampen – die sinds april 2015 verboden zijn – door moderne designlampen.

Deze nieuwe verlichting is milieuvriendelijk en pakt ook de lichtvervuiling aan die niet enkel minder energie verbruikt en een zachter is, maar ook de voetpaden gericht verlicht zodat fauna en flora er geen last van ondervinden. Ook sterrenliefhebbers vinden dit beter en de stedelingen kunnen beter slapen.

Sibelga heeft voor de buurtbewoners een foldertje opgesteld met de data en de plaatsen van de aangekondigde werken. Binnenkort is de straatverlichting in de T. Vander Elststraat en de Gemeentelijke Godshuisstraat aan de beurt om de veiligheid van de voetgangers te verbeteren.

U kunt het gemeentelijk Lichtplan op de dienst Stedenbouw (Hooghuis, 1^{ste} verdiep) inkijken van maandag tot vrijdag, van 9 uur tot 11.30 uur.

Dienst Openbare Werken

☎ 02.674.74.08.

✉ : openbare.werken@wb.irisnet.be

Brèves / In het kort

PLAN CANICULE

Ozone et vague de chaleur: soyons solidaires

La Commune, le CPAS et l'Asbl Vivre Chez Soi ont mis sur pied un « plan canicule » pour aider les personnes à risques (bébés et enfants en bas âge, seniors, malades chroniques...) en cas de grosses chaleurs et de pics d'ozone.

Quelques conseils:

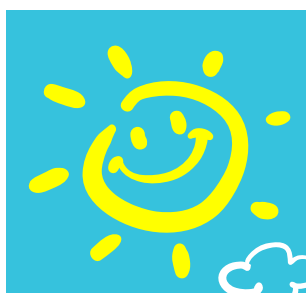
- boire beaucoup d'eau, dont une partie légèrement salée. Éviter alcool et boissons sucrées;
- rester à l'intérieur, fermer les fenêtres, tentures et volets la journée et aérer la nuit;

- ne jamais abandonner une personne ou un animal dans votre véhicule;
- en cas de malaise, appeler son médecin traitant ou le médecin de garde (T. 02.201.22.22);
- si une personne est confuse et présente une température anormalement élevée, appeler immédiatement le 112;
- être solidaire: si vous connaissez dans votre quartier des personnes isolées et/ou âgées, pensez à leur rendre une petite visite pour vous assurer que tout va bien pour eux et qu'ils n'ont besoin d'aucune aide: un peu d'eau, une course à faire...

CPAS,

☎ 02.663.08.69, du lundi au vendredi de 8h30 à 16h.

En cas de malaise, ce numéro ne remplace pas celui de votre médecin ou le 112.



HITTEGOLF-PLAN

Ozon en hittegolf maken ons solidair

De gemeente, het OCMW en de vzw Vivre chez soi lanceren een « hittegolf -plan » dat hulpmiddelen ter beschikking van de bewoners stelt, vooral voor de meest gevoelige personen (baby's en kleine kinderen, senioren, chronisch zieken...).

Tips in geval van hittegolven en ozonpieken:

- drink voldoende... en ook een kleine hoeveelheid licht gezouten dranken. Vermijd alcohol en zoete dranken;

- blijf binnen, sluit overdag alle ramen, gordijnen, overgordijnen en rolluiken en verlucht 's nachts;
- laat nooit een persoon of dier achter in een geparkeerde wagen;
- verwittig onmiddellijk een naaste, de huisarts of de dokter van wacht (T. 02.201.22.22).
- is de persoon verward en heeft deze een abnormaal hoge lichaamstemperatuur? Bel dan direct naar de 112;
- een beetje solidariteit aub: Kent u in uw buurt alleenstaande en/of oudere personen? Spring dan even binnen en kijk of ze het goed stellen en niets nodig hebben zoals water of een of andere boodschap ...

OCMW,

☎ 02.663.08.69, van maandag tot vrijdag van 8u30 tot 16u.



HORAIRE D'ÉTÉ DE L'ADMINISTRATION COMMUNALE

Du 1^{er} juillet au 31 août,

les guichets des services suivants sont en horaire d'été:

- services de la Population et de l'État civil:
 - lundi, mardi, mercredi et vendredi de 8h à 12h,
 - le jeudi de 7h à 13h
- service de l'Urbanisme: lundi et mercredi de 8h30 à 12h
- service de la Vie sociale: accueil du public de 8h à 12h

En règle générale, les autres services communaux sont ouverts de 7h à 13h.

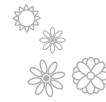
ZOMERREGELING VAN HET GEMEENTEBESTUUR

Van 1 juli tot 31 augustus schakelen de gemeentediensten over op de zomerregeling. Tijdens deze periode kunt u de diensten bereiken tussen 7 uur en 13 uur.

- de loketten van de dienst Bevolking en Burgelijke Stand:
 - maandag, dinsdag, woensdag en vrijdag van 8 uur tot 12 uur,
 - donderdag van 7 uur tot 13 uur
- de dienst Stedenbouw: maandag en woensdag, van 8.30 uur tot 12 uur
- dienst Sociaal Leven: ontvangst van 8 tot 12uur



FENÊTRES • PORTES • VÉRANDAS



-30% CONDITIONS PRINTEMPS SUR TOUTE LA GAMME*

* voir conditions en magasin

ABIHOME BRUXELLES

Chée de Haecht 1739
1130 Bruxelles
02/ 242 06 77

ABIHOME UCCLE

Chaussée de Waterloo 892/A
1000 Bruxelles
02/ 242 06 77
- Nouveau Showroom -

ABIHOME LIEGE

Rue Chaussée 120
4342 Hognoul
04/ 257 52 92

ABIHOME NAMUR

Chée de Dinant 1462
5100 Wépion
081/ 41 32 65

Concrétisez tous vos projets dès maintenant : www.abihome.be



abihome
FENÊTRES • PORTES • VÉRANDAS

SALLE
DES
VENTES

A

B

C

**Evaluations gratuites en nos bureaux
les lundis de 10h à 12h – 14 h à 17h.
A votre domicile,
sur rendez-vous au
02 219 92 99**

Et si avant de vendre par vous-même et de commettre des erreurs, vous profitez de nos expertises gratuites, des solutions que nous pouvons vous apporter afin de gérer en toute quiétude et au mieux de vos intérêts, la vente de vos objets et meubles, successions, plein contenu de vos maisons et appartements à vider.



adjugé à 850 €



adjugé à 1600 €

adjugé à 140 €



adjugé à 1500 €



adjugé à 1950 €

QUAI AU BOIS DE CONSTRUCTION, 6, 1000 BRUXELLES
TIMMERHOUTKAAI, 6, 1000 BRUSSEL
Tél : 02 219 92 99 | info@sdvabc.com | www.sdvabc.com

Brèves / In het kort

DÉCHETTERIE : NOUVEL HORAIRE ET NOUVEAUX TARIFS

Depuis le 1^{er} mai, la déchetterie, située à Auderghem près du viaduc Herrmann-Debroux est gérée par l'Agence de Bruxelles-Propreté. Cette gestion initialement prévue pour le mois d'avril a dû être postposée. Veuillez nous excuser du retard et des éventuels incon vénients !

Qui dit nouvelle gestion dit :

• **Nouvel horaire :**

la déchetterie est désormais accessible 7 jours sur 7

Dimanche et lundi,
de 14h30 à 19h45

Mardi et mercredi, de 9h à 19h45

Jeudi, vendredi et samedi,
de 9h à 15h45

Jours de fermeture :

1^{er} janvier, 1^{er} et 11 novembre et
25 décembre.

• **nouveau règlement :**

- Déchets de jardin, encombrants ménagers, ampoules, papiers-cartons, petits et gros électro, appareils multimédias, déchets chimiques, ampoules... :

. jusqu'à 3m³ de déchets
par passage par jour :
gratuit

. au-delà de 3m³ de
déchets : forfait de
121 € TVAC

- Déchets de construction/
rénovation (portes, éviers, châssis,
briquillons...): payants

. en sacs de max. 20 kg :
3,03 € TVAC / sac

. à la pièce : 3,03 € TVAC /
pièce



1860 chaussée de Wavre - 1160 Auderghem
Règlement complet sur
<https://www.arp-gan.be/fr/nos-parcs-conteneurs.html>

CONTAINERPARK : NIEUWE UREN EN ANDERE TARIEVEN

Sinds 1 mei wordt het containerpark in Oudergem dat dichtbij de viaduct Herrmann-Debroux ligt beheerd door het Agentschap Net Brussel. Aanvankelijk zou deze overname reeds in april van start gegaan zijn, maar ze werd uitgesteld. Gelieve ons te verontschuldigen voor deze vertraging en het eventuele ongemak !

Nieuw beheer betekent ook :

• **Nieuwe uren :**

het containerpark is vanaf nu 7/7 open

Zondag en maandag, van 14.30 u
tot 20 u

Dinsdag en woensdag, van 9 u tot
20 u

Donderdag, vrijdag en zaterdag,
van 9u tot 16u

Het laatste voertuig wordt tot een
kwartier voor de sluiting van het
containerpark toegelaten.

Sluitingsdagen:

1 januari, 1 en 11 november en 25
december.

• **Nieuw reglement:**

- Tuinafval, huishoudelijk grofvuil,
lampen, papier-karton, klein
en groot witgoed, elektrische
en elektronische apparaten,
chemisch afval, lampen ...

. Tot 3m³ afval per
ophaalbeurt per dag:
gratis

. Meer dan 3m³ afval:
forfait van 121 € MBTW

- Afval afkomstig van bouw/
renovatie (deuren, lavabo's,
kozijnen, steenpuin ...): tegen
betaling

. in zakken van max. 20 kg:
3,03 € MBTW / zak

. per stuk: 3,03 € MBTW /
stuk

1860 Waversesteenweg - 1160 Oudergem
Volledig reglement op
<https://www.arp-gan.be/nl/onze-containerparken.html>

JOURNÉE DE LA PROPRETÉ LE 1^{ER} OCTOBRE : REMPORTEZ LE BALAI D'OR !

Sensibiliser les habitants à la
propreté de l'espace public, c'est le
but de l'action Balai d'Or .

Le samedi 1^{er} octobre 2016,
de 9h30 à 11h30, les balayeurs
communaux vous donnent à
nouveau rendez-vous dans votre
quartier pour ramasser canettes,
mégots, papiers, et autres
déchets...

À la fin de l'action, un apéritif sera
servi à la gare de Watermael et le
Balai d'Or sera attribué au groupe
le plus nombreux. Notez d'ores et
déjà la date dans vos agendas !

Service de la Propreté,

☎ 02.674.74.36

✉ : proprete1170@wb.irisnet.be .

OP 1^{STE} OKTOBER GAAT DE DAG VAN DE NETHEID DOOR: DOE MEE EN WIN DE GOUDEN BEZEM!

De actie 'Gouden Bezem' wil de
bewoners sensibiliseren voor meer
netheid op de openbare ruimte.

Op zaterdag 1ste oktober staan
van 9.30 uur tot 11.30 uur de
gemeentelijke vegers paraat in
uw wijk! Ga samen in steegjes,
straten en groene ruimten op jacht
naar weggegooide blikjes, peuken,
rondvliegend papier, hondenpoep
... en alles meer dat de wijken
ontsiert.

De actie wordt afgerond met
een aperitiefje op het Station van
Watermaal. De Gouden Bezem
gaat naar de groep die het talrijkst
was.

Dienst Netheid,

☎ 02.674.74.36.

✉ netheid1170@wb.irisnet.be

Plus belle la ville
Mooiere stad



Brèves / In het kort

UNE NOUVELLE STATION DE VÉHICULES PARTAGÉS RUE DU RELAIS

Watermael-Boitsfort poursuit la mise en œuvre de son plan « carsharing » visant à multiplier les stations de voitures partagées. L'utilisation des véhicules partagés présente de nombreux avantages pour les personnes n'ayant besoin d'une voiture que quelques fois par mois. Les coûts sont peu élevés, comparés à ceux d'une voiture privée individuelle, et les utilisateurs ne doivent pas s'inquiéter du contrôle technique, de l'entretien ou de l'assurance. L'utilisation de voitures partagées permet également de limiter les problèmes de stationnement dans les quartiers résidentiels.

Une nouvelle station vient d'être installée dans le haut de la rue du Relais, au croisement avec l'avenue de Visé. Elle s'ajoute aux quatre déjà existantes sur le territoire de Watermael-Boitsfort: Keym, Wiener, Dries et Archiducs. Prochains objectifs: le Coin du Balai, les Trois Tilleuls et la gare de Boitsfort !

Deux opérateurs sont actifs sur le territoire de la commune:
Cambio 🌐 www.cambio.be – ☎ **02.227.93.02**
et **Zen Car**. Ce dernier propose uniquement des véhicules électriques
🌐 www.zencar.eu – ☎ **02.669.77.91**.



EEN NIEUW STATION AUTODELEN IN DE RUE DU RELAIS

Watermaal-Bosvoorde wil in het kader van haar « carsharing »-plan hoe langer hoe meer stations voor autodelen oprichten. Samen een auto gebruiken, biedt veel voordelen voor personen die slechts enkele keren per maand een auto nodig hebben. De kosten liggen veel lager vergeleken met een privéwagen en geen kopzorgen zoals bijvoorbeeld de technische inspectie of de verzekering. Met meerderen een wagen delen, maakt ook het parkeren in woonwijken veel gemakkelijker.

Er werd een nieuw station geopend op de Pleisterplaatsstraat ter hoogte van de kruising met de Visélaan. De vier andere stations in Watermaal-Bosvoorde: Keym, Wiener, Dries en Aartshertogen. Nu nog stations in de Bezemhoek, de Drie Linden en het station van Bosvoorde!

In onze gemeente zijn er twee operatoren:
Cambio 🌐 www.cambio.be – ☎ **02.227.93.02**
en **Zen Car**. Bij Zen Car biedt enkel elektrische wagens aan
🌐 www.zencar.eu – ☎ **02.669.77.91**.

VOTRE PORTE D'ENTRÉE EST-ELLE BIEN SÉCURISÉE ?

Du 23 au 27 mai, la zone de police participe à l'opération Rosace qui a pour but de sensibiliser les citoyens aux risques de cambriolage. Celle-ci se déroulera dans l'avenue des Coccinelles.

Un cambriolage peut souvent être évité : beaucoup d'habitations sont peu, voire pas protégées. Un cambrioleur met entre 7 et 19 secondes pour forcer une porte sans protection. Des éléments tels que la rosace de sécurité (qui protège le cylindre contre l'arrachage et parfois contre le perçage ou le crochetage) permettent d'augmenter le niveau de protection d'une porte d'entrée.

Durant l'opération Rosace, l'inspecteur Luc Storms, conseiller en techno-prévention, sera particulièrement attentif aux portes d'entrée. Il y déposera un diagnostic indiquant des mesures simples à prendre pour augmenter la résistance à l'effraction.

IS UW VOORDEUR GOED BEVEILIGD?

Van 23 tot 27 mei zet de politiezone zich tijdens Operatie Rozet in om de burgers bewust te maken van het gevaar op inbraak. Deze operatie zal in de Onze-Lieve Heersbeestjeslaan plaats nemen.

In veel gevallen kan inbraak echter vermeden worden. Veel woningen zijn slecht of zelfs helemaal niet beschermd tegen deze vorm van criminaliteit. Een inbreker heeft 7 tot 19 seconden nodig om een niet-beveiligde deur open te breken. Enkele eenvoudige maatregelen maken het diefstalrisico aanzienlijk kleiner. Zaken zoals een veiligheidsrozet (bescherming tegen het uittrekken en soms het doorboren of forceren van de cilinder) maken een voordeur veiliger.

Tijdens de operatie Rozet, zal Luc Storms, politiinspecteur en raadgever op het vlak van technopreventie, het beschermingsniveau van de voordeur van de woningen evalueren en een diagnose afleveren met daarin eenvoudige manieren om de inbraakbestendigheid te verhogen.





VOTRE ZONE DE POLICE SUR FACEBOOK !

Depuis plusieurs mois, la zone de police Uccle/Watermael-Boitsfort/Auderghem est présente sur Facebook. Un moyen supplémentaire d'établir un lien direct avec la population et d'interagir. La police publie différentes informations : opérations policières planifiées (contrôle alcool, travaux et chantiers importants...), appels à témoins et avis de recherche, conseils en matière de sécurité routière et campagnes de prévention.

D'autre part, la zone de police communique également via son site internet, mis à jour très régulièrement

Si Facebook permet une prise de contact plus rapide et plus facile avec la zone de police, les demandes d'interventions et les appels d'urgence se font uniquement par téléphone.

Commissariat: rue des Tritomas, 7

Urgences: 101 ou 112;

☎ dispatching: 02.5.639.639;

☎ accueil: 02.5.639.897 ou 898

✉ : info@police5342.irisnet.be,

🌐 www.policelocale.be/5342

📍 politie Ukkel/WB/Oudergem

Politie Ukkel/WB/Oudergem

UW POLITIEZONE OP FACEBOOK !

De politiezone Ukkel/Watermaal-Bosvoorde/Oudergem staat ook op Facebook. Dit is een bijkomende mogelijkheid om direct met de bevolking in contact te treden en op te treden. De politie plaatst hier diverse inlichtingen : een geplande politieactie (alcoholcontrole, werken en grote werven ...), oproep tot getuigen en opsporingsberichten, tips voor de verkeersveiligheid en de preventiecampagnes.

De politiezone publiceert ook veel via haar internetsite die heel regelmatig bijgewerkt wordt.

Via Facebook kan men snel en gemakkelijk contact leggen met de politiezone. De aanvragen tot interventies en de noodoproepen kunnen echter enkel via telefoon gebeuren.

Commissariaat: Tritomasstraat 7

Noodnummers: 101 of 112;

☎ dispatching: 02.5.639.639;

☎ onthaal: 02.5.639.897 of 898

✉ info@police5342.irisnet.be,

🌐 www.lokalepolitie.be/5342

📍 politie Ukkel/WB/Oudergem -

Politie Ukkel/WB/Oudergem



POLICE VEILLE : LA SURVEILLANCE DE VOTRE HABITATION PENDANT LES VACANCES

La police de proximité de Watermael-Boitsfort propose de surveiller votre habitation pendant vos vacances. Si vous voulez faire appel à ce service, passez au commissariat une semaine avant votre départ pour y compléter le formulaire « Police veille ».

Commissariat
de Watermael-Boitsfort,
rue des Tritomas, 7, 1170 Bruxelles,
☎ accueil: 02.5.639.639 ;
🌐 www.policelocale.be/5342

POLITIE: TOEZICHT OP WONINGEN TIJDENS DE VAKANTIEPERIODE

De wijkpolitie van Watermaal-Bosvoorde biedt aan om uw woning tijdens de vakantie in de gaten te houden. Indien u van deze service gebruik wenst te maken, dan moet u wel een week voor u vertrekt naar het commissariaat komen en het formulier "de Politie waakt" invullen.

Politiecommissariaat van
Watermaal-Bosvoorde,
Tritomasstraat 7, 1170 Brussel,
☎ onthaal: 02.5.639.639;
🌐 www.policelocale.be/5342



Brèves / In het kort

NOUVEAUX COURS DE GYMNASTIQUE AU STADE

- Ateliers de gymnastique douce pour les **futures et jeunes mamans**: techniques de respiration et de relaxation pour les unes, et une remise en forme pour les autres.
- Exercices sportifs pour les **femmes souffrant du cancer du sein**: bouger aide à se remettre en forme, à gérer sa convalescence et à lutter contre les effets négatifs de la maladie (anxiété, fatigue et prise de poids).
- **Cours de Pilates** ouverts à tous. Cette méthode dont le nombre d'adeptes est en pleine augmentation, vise à muscler le corps, mais autrement. Équilibre et maintien sont les maîtres-mots de ce sport qui repose beaucoup sur la respiration, la concentration, la relaxation et le contrôle de soi.

Info, horaire et inscriptions:
www.calypso2000.be

TURNEN VOOR IEDEREEN IN HET STADION

- Workshops met zachte gymnastiek voor **toekomstige en jonge moeders**: ademhalings- en ontspanningstechnieken alsook fitness om weer lekker in je lijf te zitten.
- Sport voor vrouwen met **borstkanker**: bewegen helpt om beter worden, te herstellen en de negatieve gevolgen zoals angst, vermoeidheid en gewichtstoename te bestrijden.
- **Pilates** voor iedereen. Deze methode telt alsmäär meer aanhangers. Hier wordt het lichaam gespierd, maar op een andere manier. Evenwicht en houding zijn de sleutelwoorden van deze sport die veel op ademhaling, concentratie, ontspanning en zelfbeheersing steunt.

Info, uurrooster en inschrijvingen:
www.calypso2000.be

RECHERCHE ARTISTES...

Les 14, 15 et 16 octobre, un Parcours d'Artistes autour de Rik Wouters sera organisé au Coin du Balai, en «résonance avec douze œuvres de Rik Wouters». Comment chacune de ces œuvres peut-elle éveiller l'inspiration, la créativité des artistes d'aujourd'hui?

Les nouvelles créations seront exposées en regard de l'œuvre de Rik Wouters, choisie comme source d'inspiration.

Vous êtes peintre, musicien, sculpteur, bijoutier, photographe, céramiste, illustrateur, artiste de rue, bijouterie, designer textile...? Le projet vous intéresse? Consultez le site : [//www.surlestracesderikwouters.be](http://www.surlestracesderikwouters.be) et posez votre candidature avant **le 31 mai**.

Retrouvez le programme complet de l'année Rik Wouters sur le site Internet de la Commune.

KUNSTENAARS GEZOCHT...

Op 14, 15 en 16 oktober organiseren wij in de Bezemshoek een kunstenaarsparcours rond Rik Wouters, in «samenklank met twaalf werken van Rik Wouters». Hoe kan elk werk van deze kunstenaar de huidige kunstenaars aanzetten tot inspiratie, tot creativiteit?

De nieuwe creaties die tentoon gesteld zullen worden, zijn geïnspireerd op het werk van Rik Wouters. Bent u schilder, muzikant, beeldhouwer, juwelier, fotograaf, ceramist, illustrator, straatkunstenaar, textiel-designer...? Wilt u graag meedoen aan dit project? Surf even naar volgende site : [//www.surlestracesderikwouters.be](http://www.surlestracesderikwouters.be) en dien uw kandidatuur in **voor 31 mei**.

U vindt het volledige programma van het jaar gewijd aan Rik Wouters op de Internetsite van de gemeente.

L'HÉBERGEMENT PARTAGÉ DES MINEURS

Lors d'une séparation, l'enfant est domicilié chez l'un ou l'autre parent. Jusqu'à présent, aucune mention au Registre national ne permettait d'indiquer qu'il était hébergé une partie du temps chez l'autre parent (parent hébergeur).

Désormais (Arrêté royal du 26 décembre 2015), cet hébergement partagé peut être inscrit au registre de la population.

L'objectif est de permettre à ces enfants de bénéficier également des nombreux avantages que les communes octroient, par exemple un tarif réduit pour la piscine ou la plaine communale. Attention : la demande de documents d'identité ou passeport doit encore avoir lieu auprès de la commune de domicile de l'enfant !

VERDEELDE HUISVESTING VAN DE MINDERJARIGE

Bij een scheiding wordt het kind ofwel bij de ene ofwel bij de andere ouder ingeschreven. Tot op heden, voorzag het rijksregister niet de mogelijkheid om aan te geven dat het kind een deel van de tijd bij de andere ouder – de huisvesting verlenende ouder – doorbracht.

Volgens het Koninklijk Besluit van 26 december 2015 kan deze verdeelde huisvesting nu wel in het bevolkingsregister ingeschreven worden.

Deze mogelijkheid werd ingevoerd om de kinderen de gelegenheid te geven ook van talrijke gemeentelijke voordelen, zoals een gunsttarief voor het zwembad of de speelpleinen te genieten. Opgelet : de identiteitskaart of de gemeente moet nog steeds aangevraagd worden in de gemeente waar het kind gedomicilieerd is !

Sur les traces de Rik Wouters

100 ans après...

Parcours d'Artistes



Mérites sportifs 2016 : « And the winners are... »

Les Mérites sportifs communaux visent à récompenser tant les performances, résultats et exploits que le fair-play de sportifs, clubs ou équipes. Ces derniers ont été remis le 18 mars dernier, au Parc sportif des Trois Tilleuls, pour la saison 2014-2015.

Le palmarès est le suivant :

• **Mérite «sportif communal»:** **Charlotte Jacobs**, athlète collectionnant de nombreuses victoires indoor et outdoor un peu partout en Belgique.

• **Mérite «équipe communale»:** ex aequo le **Yamatsuki Karaté Watermael-Boitsfort** et le **Swimming Club Calypso** – section water-polo. L'équipe de karaté s'est entre autres distinguée par deux titres

de champions de Belgique et une médaille de bronze au championnat d'Europe. L'équipe de water-polo a obtenu d'excellents résultats tant chez les jeunes que les séniors.

• **Mérite «club communal»:** le **Boitsfort Rugby Club**, équipe féminine – les «Ladies» – qui a connu une impressionnante progression en quelques années, pour atteindre maintenant les sommets du rugby belge. Cette équipe sou-

dée a remporté de nombreuses victoires dont la Coupe de Belgique.

• **Cerf sportif:** **Francis Devisscher** pour ses 40 années de dévouement en tant que moniteur, animateur et coach à la Maison de l'Éscrime.

Félicitations à tous les sportifs nommés sans oublier tous les autres qui portent haut les valeurs du sport. Rendez-vous l'année prochaine !



Sporttrofeeën 2016: "And the winners are..."

Bij het toekennen van de gemeentelijke sporttrofeeën kijkt men zowel naar de prestaties, de resultaten en de records als naar de fair-play van de sporters, clubs of teams. Op 18 maart werden de trofeeën voor het seizoen 2014 – 2015 in de Sportwarande uitgedeeld.

Hier volgt het palmares :

• **Trofee voor de "sportvrouw van de gemeente":** **Charlotte Jacobs**, atlete die heel wat indoor en outdoor overwinningen zowat overal in België heeft gehaald.

• **Trofee voor het "gemeentelijk team"** gaat ex aequo naar **Yamatsuki Karaté Watermaal-Bosvoorde** en het waterpoloteam van de **Swimming Club Calypso**. Het karateteam onderscheidde zich onder andere door twee titels van het Belgisch kampioenschap

en een bronzen medaille op het Europees kampioenschap. Bij het waterpoloteam behaalden zowel de jongeren als de senioren mooie resultaten.

• **Trofee voor de "gemeentelijke club"** gaat naar het vrouwenteam van de **Boitsfort Rugby Club**, - de "Ladies" – die op enkele jaren tijd een indrukwekkende vooruitgang hebben geboekt en zich nu op de toppen van de Belgische rugby bevinden. Dit hechte team heeft talrijke overwinningen gehaald

waaronder de Beker van België.

• **Francis Devisscher** ontving het **Sportherf** voor 40 jaar toewijding als monitor, animator en coach bij het schermen in het Maison de l'Éscrime.

Felicities aan alle genomineerde sporters en dank aan allen die de waarden die bij sport gelden hoog in het vaandel dragen. Tot volgend jaar !



Quelques règles de respect mutuel

Avec le retour des beaux jours, reviennent aussi les barbecues, les travaux de jardinage ou autres... Chacun ouvre ses fenêtres et perd aussi un peu de son intimité. Bruit, fumées, déchets, mauvais entretiens, malpropreté... peuvent gêner vos voisins. Pensez-y!

Voici quelques règles issues du Règlement général de police qui assurent les conditions d'un vivre-ensemble harmonieux.

LE BRUIT

- L'usage des tondeuses et autres engins de jardinage actionnés par un moteur est interdit les dimanches et jours fériés. Les autres jours, leur usage est interdit entre 20h et 7h.
- Les particuliers peuvent réaliser des travaux à leur propre habitation du lundi au samedi de 9h à 17h mais en aucun cas les dimanches et jours fériés.
- Les événements du type «barbecue» doivent se faire dans le

respect du voisinage. Tout bruit excessif au-delà de 22h pourra être considéré comme tapage nocturne.

LA PROPRETÉ

- Les trottoirs et accotements des immeubles habités ou non doivent être entretenus et maintenus en état de propreté.

DIVERS

- Il est interdit de faire du feu en-dehors des immeubles bâtis et de détruire par combustion en plein air tous déchets, en ce compris les déchets verts.
- Les arbres et les plantations dans les propriétés privées doivent

être émondés de manière que toute branche surplombant la voie publique se trouve à 2,50 m au moins au-dessus du sol et son extrémité à 0,50 m au moins en retrait de la voie carrossable.

- Les haies mitoyennes ou autres ne peuvent pas dépasser la hauteur de 1,80m.

Les agents du service des amendes administratives veillent au respect de ces règles et peuvent dresser procès-verbal.

Le texte intégral du Règlement général de police est disponible sur demande au 02.674.74.57 et sur le site Internet de la commune.

Zo blijft het gezellig en aangenaam!

Barbecue met vrienden, tuinieren, wandelen ... gewoonweg met volle teugen genieten van het mooie weer! Vergeet echter uw burens niet en maak hen het leven niet lastig met lawaai, afval, enz. Het algemeen politiereglement kijkt erop toe dat alles harmonieus verloopt.

Hieronder een kleine herinnering van de voornaamste regels:

HET LAWAAI

- Het gebruik van maaimachines en andere door een motor aangedreven tuingeredschap mag niet worden ingezet op zondag en feestdagen. Op andere dagen mogen ze niet worden gebruikt tussen 20 uur en 7uur.
- De particulieren die werken aan hun eigen woning of op het omliggend terrein uitvoeren kunnen dit doen van maandag tot zaterdag van 9 uur tot 17 uur maar in geen enkel geval op zondag of op feestdagen.

DE NETHEID

- De trottoirs en bermen van al dan niet bewoonde gebouwen dienen te worden onderhouden en schoon gehouden.

VARIA

- Het is verboden vuur te maken buiten gebouwen en in open lucht afval te verbranden, met inbegrip van groenafval.
- Bomen en beplantingen in private eigendommen moeten zodanig gesnoeid worden dat iedere tak die over de openbare weg hangt, zich op minstens 2,50 m. hoogte van de grond bevindt en het uiteinde ervan

zich op minstens 0,50 m. afstand van de rijweg bevindt.

- Hagen, die de scheiding vormen, of andere hagen mogen niet meer dan 1,80m hoog zijn.

De agenten van de dienst Administratieve Boetes waken over de naleving van deze regels en kunnen een proces-verbaal opstellen.

De integrale tekst van het algemeen politiereglement is op aanvraag beschikbaar T. 02.674.74.57 en op de Internetsite van de gemeente.

Soins visage, soins corps et massages
 Hammam - Saunas - Bains Bouillonnants
 Douches hydromassantes
 Bassin équipé de jets et cols de cygne
 Fontaine à glace - Chute d'eau vivifiante
 Bancs solaires

10% de remise
 sur toutes les Séances Spa et Abonnements Lagon du Calypso
 pour les Résidents de Watermael Boitsfort

Prenez rendez-vous avec votre corps au Lagon du Calypso
 Tél. : 02 230 04 77
 accueil@lagonducalypso.com - www.lagonducalypso.com
 Piscine Calypso 2000 - Complexe sportif des Trois Tilleuls
 Avenue Léopold Wiener, 60 - 1170 WATERMAEL-BOITSFORT



A
B
C
D
E
F
G

CERTIFICATION PEB RESIDENTIEL
 En région bruxelloise (agréé IBGE)

Appartement et maison
 Tarif proportionnel

DELTA SOLUTION
 info@deltasolution.be
 0477 / 280.052
 www.deltasolution.be

**Une chaudière à condensation
 en remplacement de votre
 chaudière existante à partir de
 3.980€ installation comprise***



Prestations effectuées :

- Démontage de votre ancienne chaudière
- Évacuation de celle-ci
- Pose et raccordement d'une nouvelle chaudière gaz à condensation
- Tubage de la cheminée
- Mise en service et test de combustion
- Remise de l'attestation légale
- Explication de fonctionnement par notre technicien agréé Vaillant
- Garantie 5 ans et premier entretien offert

Devis personnalisé après visite sur place.

*Tva 6% pour une installation dans une habitation de plus de 5 ans. Modèle de la chaudière : Vaillant Ecotec Plus. Action valable jusqu'au 30/06/2016.

TOBEL
 www.tobel.be

☎ 02/655 90 30
 ✉ info@tobel.be
 📍 Rue du Cerf 190/2
 1332 Genval

Medicaline ✖ **Votre bandagisterie à la Bascule vous présente :**

NEW **Ceintures de soutien du dos**
 Nouveaux modèles,
 Différentes marques,
 Essayage en magasin



Restez actif
NEW

Les Rollators
 Large choix
 Léger et pliable
 Intérieur / Extérieur / agréés mutuelles



L'élégance dans le maintien
 Bas féminins et confortables,
 nombreux coloris



NEW

Ouvert du lundi au samedi de 9h30 à 18h00
 648 Ch de Waterloo à 1050 Bruxelles,
 Tél. : 02/344.79.66, Medicaline.be ou Info@medicaline.be


 Prisma Color

VOTRE PHOTOGRAPHE DANS LA COMMUNE
 POUR TOUS TRAVAUX PHOTOGRAPHIQUES



✓ Tirages photos professionnels (du 10 x 15 aux posters)
 ✓ Albums numériques
 ✓ Créations canvas
 ✓ Photos d'identités selon les normes de tous les pays du monde
 ✓ Impressions sur articles Fun
 ✓ Encadrements,...

📅 Lundi : Fermé
 Du Mardi au vendredi : de 09.30 à 12.30 & de 13.00 à 18.00
 Samedi : de 10.00 à 17.00

📍 Rue Middelbourg 28 - 1170 - WATERMAEL-BOITSFORT

☎ 0478/660.096

Protéger le champ des Cailles

Initiées il y a à peine trois ans, les activités d'agriculture urbaine sur le champ des Cailles ont pris aujourd'hui un essor considérable. Le dynamisme et l'enthousiasme de nombreux citoyens, rassemblés au sein de l'association La Ferme du Chant des Cailles, a positivement bouleversé le visage du champ: maraichage, potagers collectifs, élevage de brebis, jardin de plantes aromatiques...

La création de logements publics continue d'être une priorité du Gouvernement bruxellois. Toutes les communes sont mises à contribution, ce qui est parfaitement normal. Watermael-Boitsfort fera donc sa part. Pour éviter de subir des projets décidés par d'autres et fixer les conditions dans lesquelles les logements verraient le jour, la Commune a donc décidé en 2013 d'élaborer un Plan Logement. Les activités sur le champ des Cailles étaient alors encore balbutiantes et semblaient

compatibles avec le logement, raisons pour lesquelles ce terrain a été intégré au plan. Il a ainsi été décidé à travers le processus participatif communal de limiter les constructions à 1/3 du champ, pour préserver les activités d'agriculture urbaine sur les 2/3 restants.

La donne change aujourd'hui, car les activités sur le champ forment un projet citoyen unique, qui doit être protégé. En concertation avec Le Logis et Floréal des alternatives ont

été recherchées par la Commune. La plus simple serait de localiser les futurs logements à côté des anciens terrains de sports de Floréal, à la rue des Tritomas. La Commune demandera que l'architecte désigné étudie également le terrain Tritomas (en tenant compte des équipements sportifs à y réactiver) et d'autres lieux équivalents, avant de décider de l'implantation finale des futurs logements..



Het Kwartelveld onder z'n vleugels nemen

Nauwelijks drie jaar geleden ging een project van stedelijke landbouw op het Kwartelveld van start; vandaag kent dit een onstuitbare groei. Dynamische en enthousiaste burgers richtten de vereniging Ferme du Chant des Cailles op en begonnen met groenten telen, gemeenschappelijke moestuinen, het kweken van oaien, de aanleg van een kruidentuin ...

Meer openbare huisvesting blijft een prioriteit voor de Brusselse Regering. Alle gemeenten - dus ook Watermaal-Bosvoorde - worden aangesproken, wat overigens niet meer dan normaal is. Om te vermijden dat anderen hun projecten en voorwaarden zouden opdringen, heeft de gemeente in 2013 beslist om een huisvestingsplan op te stellen. De activiteiten op het Kwartelveld stonden nog in hun kinderschoenen doch leken afgestemd op huisves-

ting wat verklaart waarom het terrein in het plan opgenomen werd. Via het gemeentelijk participatief plan werd vervolgens beslist om de bouwwerken tot 1/3 van het veld te beperken en de overige 2/3 voor stadslandbouw te houden.

De situatie is enigszins veranderd omdat de activiteiten op het veld een uniek burgerinitiatief zijn, dat zeker navolging verdient. In overleg met Le Logis en Floréal ging de gemeente

op zoek naar andere mogelijkheden. Woningen optrekken naast de voormalige sportterreinen van Floréal, in de Tritomasstraat lijkt de beste oplossing. De gemeente wenst dat de architect die aangesteld zal worden ook onderzoekt of huisvesting op het Tritomasterrein of op gelijkaardige locaties mogelijk is. Hierbij moet men rekening houden met een intensiever gebruik van de sport infrastructuur op het Tritomasterrein vooraleer de knoop door te hakken.

La chaussée de La Hulpe fait peau neuve !

D'ici à l'automne, un grand chantier communal commencera: la réfection de façade à façade d'un tronçon de la chaussée de La Hulpe, entre la Kasba – face aux étangs de Boitsfort – et le carrefour avec Heiligenborre (avant l'école La Sapinière).

Jusqu'en 1960, moment de la construction de l'avenue de la Foresterie, la chaussée de La Hulpe était fort fréquentée; elle était le lieu de passage obligé pour sortir de la ville et rejoindre la périphérie Sud. Son côté rectiligne permettait une meilleure fluidité du trafic. Mais depuis, cette voirie dessert principalement le Coin du Balai.

Après les importants chantiers liés à la rénovation du réseau d'égouts,

des canalisations d'eau et de gaz, du câblage électrique et des télécoms, la chaussée de La Hulpe mérite un réaménagement de ses voiries et trottoirs. En concertation avec les habitants du Coin du Balai, la Commune a repensé en profondeur cette artère.

Les principaux changements résident en des trottoirs plus larges à certains endroits stratégiques – comme à la sortie de la superette – des zones de

parking en alternance, des parterres de fleurs, des arbres, des plateaux ralentisseurs, un réaménagement des carrefours et un nouvel éclairage public, sans oublier la sécurité des cyclistes et piétons. Autant d'éléments qui renforceront le caractère purement local de ce quartier. Les travaux seront réalisés par tronçons afin de laisser plus de liberté de mouvement aux riverains.



De Terhulpsesteenweg krijgt een facelift !

Tussen nu en de herfst gaat een grote gemeentelijke werf van start: de vernieuwing van een deel van de Terhulpsesteenweg, gelegen tussen de Kasba – tegenover de vijvers van Bosvoorde – en het kruispunt met Heiligenborre (voor de school La Sapinière).

Tot in 1960, datum waarop de Vorsterielaan werd aangelegd, was de Terhulpsesteenweg een drukke baan; iedereen die de stad wilde verlaten en de zuidelijke ring bereiken moest langs hier. De rechtlijnige aanleg zorgde bovendien voor een vlotte verkeersstroom. Sindsdien wordt deze weg vooral genomen als men de Bezemshoek wil bereiken.

Na de belangrijke werken die samen vielen met de vernieuwing van het

riolenetwerk, de water- en gasleidingen, de elektrische leidingen en telecomverbindingen, was de Terhulpsesteenweg best wel toe aan een nieuwe wegen en voetpaden. Samen met de bewoners van de Bezemhoek heeft de gemeente de heraanleg van deze ader uitgewerkt.

De belangrijkste veranderingen zijn bredere voetpaden op strategische plaatsen – zoals aan de uitgang van het warenhuis – parkeerplaat-

sen afgewisseld met bloemenperken, bomen, snelheidsdrempels, een heraanleg van de kruispunten, nieuwe stadsverlichting en ook, natuurlijk de veiligheid van fietsers en voetgangers. Deze elementen zullen deze wijk een eigen uitstraling geven. De werken zullen in opeenvolgende fases worden uitgevoerd om de buurtbewoners zo min mogelijk te storen bij hun verplaatsingen.

La Maison de l'Emploi : un lieu incontournable !

La Maison de l'Emploi de Watermael-Boitsfort (rue du Pinson 127) regroupe trois services distincts : Actiris, le service Insertion Socio-professionnelle du CPAS (ISP) et l'Agence locale pour l'Emploi (ALE). Elle est devenue un lieu incontournable pour toute personne désireuse se faire aider dans sa recherche d'emploi ou qui souhaite compléter sa formation.

Pourquoi créer une Maison de l'Emploi ?

Muriel Atisy, coordinatrice des maisons de l'emploi d'Ixelles et de Watermael-Boitsfort : L'idée d'Actiris était d'avoir une présence locale et de créer des synergies avec les différents acteurs de terrain. Rassembler les partenaires permet aussi de donner une impulsion pour créer un projet commun.

Quelles sont les missions de l'antenne Actiris ?

Nous assurons l'inscription ou la désinscription comme demandeur d'emploi et fournissons des attestations. Avec la personne, nous pouvons déterminer un plan d'actions, chercher des offres d'emploi et lui faire bénéficier d'un accompagnement personnalisé.

Vous êtes présents uniquement pour les demandeurs d'emploi ?

Non. Toute personne à la recherche d'un emploi peut venir chez nous, qu'elle habite ou non la commune. Par exemple, quelqu'un qui habite et qui travaille dans la périphérie pourrait avoir envie de travailler en Région bruxelloise : il peut s'adresser chez nous. Mais, la majorité des personnes que nous rencontrons sont au chômage ou issues du CPAS.

Combien y a-t-il de chômeurs à Watermael-Boitsfort ?

En 2015, nous comptabilisons, en moyenne, 1398 chômeurs soit 12,6% de la population. C'est un chiffre assez stable depuis 2010.

Quelles sont les activités développées par le service Insertion Socio-professionnelle à la Maison de l'Emploi ?

Cécile Philippot, coordinatrice de l'ISP : Notre siège d'activité principal

se trouve à l'Espace 3 Tilleuls (av. Wiener 215). A la Maison de l'Emploi, nous organisons des formations et ateliers, des séances d'information, une Table d'emploi, un espace de co-working et une permanence Job Yourself (accompagnement création de son propre emploi). Ces services s'adressent à tous les demandeurs d'emploi de la commune, uniquement sur rendez-vous.

Quelles sont les missions de l'ALE ?

Muriel Atisy : L'ALE a pour missions d'apporter une aide aux habitants de Watermael-Boitsfort, tout en permettant aux demandeurs d'emploi de nouer des contacts et de rester actifs en exerçant quelques travaux : aide ménagère ou administrative, garde d'enfants, travaux de bricolage... L'ALE peut aussi vous renseigner sur les titres-services, le crédit-temps et la pause carrière, sur des formations, de la guidance socio-professionnelle...

Quels sont les projets locaux initiés au sein de la Maison de l'Emploi ?

Cécile Philippot : Depuis 3 ans, nous développons des projets locaux (co-) financés par Actiris, comme « 55h chrono », une expérience virtuelle de création d'entreprise : une possibilité pour les participants de tester leur idée, de se remettre en mouvement, de développer leur esprit d'initiative...

Nous venons également de lancer un site internet commun : www.emploi1170.be, d'acheter des tablettes (support pour des animations) et de lancer un nouveau projet qui réunit des chefs d'entreprise, consultants, entrepreneurs... pour coacher des demandeurs d'emploi. Actiris soutient également des projets inter Maisons de l'emploi, comme le Printemps de l'Emploi.



Maison de l'Emploi

rue du Pinson 127 – www.emploi1170.be

L'antenne Actiris, tous les matins de 8h30 à 12h15 et les lundis, mardis et vendredis après-midi de 13h30 à 16h.

☎ 02.563.22.93-94

(conseil emploi) ou 02.563.22.91-92

(inscription – attestation),

L'Espace Table d'Emploi de l'ISP : le lundi de 13h45 à 15h45 et le mercredi de 9h à 12h. Pour y avoir accès, vous devez

d'abord vous adresser au Service Insertion Socio-Professionnelle situé

avenue Wiener 215

(du lundi au vendredi de 8h à 12h et de

14h à 16h,

☎ 02.679.71.03

✉ cecile.philippot@publilink.be.

L'Agence Locale pour l'Emploi (ALE) : lundi de 13h30 à 16h ; le 2^{ème} et 4^{ème} mercredi du mois de 9h à 12h et le jeudi de 9h à 12h,

☎ ale1170@wb.irisnet.be,

☎ 02.563.23.96

Het Huis van het Werk: een onvermijdelijke plaats

Het Huis van het Werk van Watermaal-Bosvoorde (Vinkstraat 127) brengt drie afzonderlijke diensten onder één dak: Actiris, de dienst socio-professionele inschakeling van het OCMW (SPI) en het Plaatselijk WerkgelegenheidsAgentschap (PWA). Iedereen die op zoek is naar werk of naar een aanvullende opleiding is hier op het juiste adres.



Huis van het Werk

127 Vinkstraat – www.emploi1170.be
Actiris-antenne, elke morgen tussen
8.30 uur en 12.15 uur en elke maandag-,
dinsdag- en vrijdagmiddag van 13.30
uur tot 16 uur. ☎ 02.563.22.93-94
(raad i.v.m. werk) of 02.563.22.91-92
(inschrijving – attest),

De werktafel van de PSI: maandag van
13.45 uur tot 15.45 uur en woensdag
van 9 uur tot 12 uur. Indien u wenst deel
te nemen, moet u zich eerst tot de dienst
socio-professionele inschakeling richten.
Deze bevindt zich op de Wienerlaan 215
(maandag tot vrijdag van 8 uur tot 12 uur
en van 14 uur tot 16 uur,

☎ 02.679.71.03

✉ cecile.philippot@publilink.be).

Plaatselijk WerkgelegenheidsAgentschap
(PWA): maandag van 13.30 uur tot 16
uur; elke 2de en 4de woensdag van de
maand van 9 uur tot 12 uur en donder-
dag van 9 uur tot 12 uur, ✉ ale1170@wb.irisnet.be,
☎ 02.563.23.96

Waarom een Huis van het Werk oprichten?

Muriel Atisy is coördinatrice van het Huis van het Werk van Elsene en van Watermaal-Bosvoorde: Actiris wilde een plaatselijke antenne hebben en synergiën creëren met de diverse spelers op het terrein. Partners samenbrengen kan ook een impuls geven en de aanzet tot een gemeenschappelijk project zijn.

Wat zijn de missies van de Actiris-antennes?

Bij ons kan een werkzoekende zich inschrijven of uitschrijven en wij leveren ook attesten af. Samen met de persoon stellen wij een actieplan op, we zoeken werkaanbiedingen en bieden een gepersonaliseerde begeleiding aan.

Bent u er enkel voor werkzoekenden?

Neen. Iedereen die op zoek is naar werk kan zich tot ons wenden. Onze dienstverlening beperkt zich zeker niet tot de inwoners van de gemeente. Iemand die in de Brusselse rand woont en werkt, bijvoorbeeld, en liever in het centrum van Brussel zou werken, kan zich tot ons richten. De meesten komen echter via de werkloosheidsdienst of het OCMW bij ons.

Hoeveel werklozen telt Watermaal-Bosvoorde?

In 2015 kwamen wij op een gemiddelde van 1398 werkzoekenden, dit is 12,6% van de bevolking. Sinds 2010 is dit cijfer min of meer stabiel.

Welke activiteiten biedt de dienst socio-professionele inschakeling via het Huis van het Werk aan?

Cécile Philippot, coördinatrice van de SPI: de meeste activiteiten gaan door in de Drie Linden op de Wienerlaan 215. In het Huis van het Werk orga-

niseren wij opleidingen en ateliers, informatiesessies, werktafels, er is een gedeelde workspace en een permanente Job Yourself (begeleiding bij het opstarten van een eigen job). Deze diensten staan open voor alle werkzoekenden van de gemeente. Enkel na afspraak.

Wat zijn de missies van het PWA?

Muriel Atisy: de missies van het PWA bestaan erin de bewoners van Watermaal-Bosvoorde te helpen en werkzoekenden de gelegenheid te bieden om mensen te leren kennen, actief te blijven en werkjes uit te voeren zoals huishoudelijke of administratieve hulp, kinderopvang, klusjes Het PWA verstrekt u ook alle nodige inlichtingen over de dienstencheques, tijdskrediet en loopbaanonderbreking, over opleidingen, socio-professionele begeleiding ...

Welke lokale projecten heeft het Huis van het Werk opgestart?

Cécile Philippot: sinds 3 jaar ontwikkelen wij lokale projecten die mee gefinancierd worden door Actiris. Ik denk bijvoorbeeld aan «55h chrono» waarbij virtueel een onderneming wordt opgericht: hier kunnen de deelnemers hun idee testen, opnieuw in actie schieten, hun ondernemingsgeest aanscherpen ...

We hebben ook net een gemeentelijke internetsite op punt gesteld: www.emploi1170.be, tablets gekocht voor de animaties en een nieuw project gelanceerd dat bedrijfsleiders, consultants en ondernemers samen brengt ...

Actiris steunt ook de projecten die stand komen tussen de diverse Huisen van Werk, zoals de Lente van het Werk.

ACCUEIL DES RÉFUGIÉS : BESOIN DE VOUS !

Comme nous vous l'annoncions dans les précédents numéros, la Commune et le CPAS de Watermael-Boitsfort se mobilisent pour accueillir les personnes qui fuient la guerre et se réfugient dans notre pays. Le CPAS va élargir la capacité d'accueil de son centre pour mineurs non accompagnés, accueillant depuis 2012 dix demandeurs d'asile mineurs, en mettant à disposition

un logement supplémentaire pour mineurs en « semi-autonomie ». Ces jeunes seront évidemment suivis de près par les éducateurs du CPAS.

Quant à la Commune, elle mettra à disposition du CPAS un logement 3 chambres et un logement 5 chambres, actuellement loués au prix du marché.

Pour offrir un accueil et un encadrement optimal, le CPAS et la Commune ont besoin de vous ! Les réfugiés font face à de nombreux

besoins spécifiques: des traducteurs/interprètes anglais-français et/ou arabe-français, des accompagnateurs dans les démarches administratives ou pour faire des courses, des aides à la recherche de logement (passer des coups de fils, traduire les annonces...) ou encore des personnes pouvant proposer des activités pour ados (ateliers artistiques, sportifs...).

Vous souhaitez en savoir plus ? Site de la Commune : www.watermael-boitsfort.be.

Vous souhaitez contribuer à l'accueil ? CPAS, T. 02.663.08.00.

Vous souhaitez être tenu au courant des initiatives locales, en la matière ? Envoyez un mail à solidariteinternationale1170@wb.irisnet.be

OPVANG VAN DE VLUCHTELINGEN : HELP NODIG!

Zoals u al kon lezen in onze vorige nummers zetten de gemeente en het OCMW van Watermaal-Bosvoorde zich in om mensen die voor het oorlogsgeweld op de vlucht slaan op te vangen. Het OCMW zal de opvangcapaciteit van zijn centrum voor niet begeleide minderjarige vluchtelingen vergroten. Sinds 2012 hebben zij tien minderjarige asielzoekers

opgevangen en nu zou er een bijkomende woning voor minderjarigen in « semi-autonomie » opengesteld worden. Deze jongeren worden uiteraard door de opvoeders van het OCMW omkaderd.

De gemeente zal één woning met 3 kamers en één woning met 5 kamers uit de traditionele huurwoningmarkt halen en ter beschikking van het OCMW stellen.

Voor een optimale opvang en omka-

dering hebben het OCMW en de gemeente u nodig! De vluchtelingen hebben specifieke noden zoals vertalers/tolken Engels-Frans en/of Arabisch-Frans, begeleiding bij administratie of om hun boodschappen te doen, hulp bij het zoeken naar een woning (telefoneren, de advertenties vertalen ...) of personen die activiteiten voor adolescenten organiseren (artistieke, sportieve ... workshops).

Voor meer inlichtingen, gemeentelijke website : www.watermaal-bosvoorde.be. Wenst u bij de opvang te helpen ? OCMW, T. 02.663.08.00.
Wenst u op de hoogte te blijven van de lokale initiatieven op dat gebied ? Stuur dan een mailtje naar internationalesolidariteit1170@wb.irisnet.be



CONSEIL ÉNERGIE

Cuisiner et rationaliser l'énergie, c'est possible? Voici quelques recettes :

- En couvrant votre casserole avec un couvercle, vous divisez par 3 le temps de cuisson et donc, la consommation.
- Utiliser une casserole à pression permet d'économiser jusqu'à 70 % d'énergie par rapport à une casserole classique.
- Choisissez toujours une plaque de cuisson adaptée à la taille de votre casserole.
- Dès que l'ébullition est atteinte, diminuez la puissance de votre plaque de cuisson de 2/3. La température sera suffisante pour maintenir l'ébullition.
- Coupez la friteuse quelques minutes

avant la fin de la cuisson. Veillez aussi à ne pas l'allumer trop tôt !

- Si vous disposez d'un four à air pulsé, dites adieu au préchauffage à vide et bonjour aux économies.
- Sauf indication contraire, pensez à décongeler les aliments surgelés avant de les cuire.
- Avant de mettre des aliments dans le frigo et le congélateur, veillez à ce qu'ils soient froids ou à température ambiante.

ENERGIETIPS

Koken en minder energie verbruiken, kan dat? Hier volgen enkele recepten:

- Als u een deksel op de pan plaatst, dan wordt de kooktijd door 3 gedeeld en dus ook het energieverbruik.
- Gebruik een snelkookpan, zo kunt u

tot 70 % energie besparen vergeleken met een klassieke pan.

- Kies altijd een kookplaat die aangepast is aan de grootte van uw kookpot.
- Zodra het begint te koken, draait u de kookplaat 2/3 lager. De temperatuur is dan nog voldoende hoog en uw bereiding blijft koken.
- Draai de frituurpan enkele minuten voor het einde uit. Zet ze zeker niet te vlug aan!
- Als u een heteluchtoven hebt, dan moet u de oven niet meer voorverwarmen.
- Behoudens tegenstijdig advies, raden wij u aan de diepvriesproducten te ontdooien vooraleer ze te koken.
- Laat uw bereidingen volledig of op kamertemperatuur afkoelen en zet ze pas daarna in de frigo of de diepvriezer.

VIAGER

PROPRIETAIRES... VENDEZ RAPIDEMENT
VOTRE IMMEUBLE OU CAPITAL

EN VIAGER SANS AUCUN FRAIS
RENTE MAXIMUM
INDEXÉE SANS IMPÔT

BOUQUET ÉLEVÉ
BROCHURE ET ESTIMATION GRATUITES SUR DEMANDE



RUE SOLLEVELD, 2 - 1200 BRUXELLES
viagerim.jacobs@gmail.com

TEL : **02/ 762.35.17**



FUNÉRAILLES DE GRÈVE

POMPES FUNÈBRES

ALTENLOH & GREINDL

02 792 08 05

FUNÉRAILLES TOUTES CLASSES

ENSEVELISSEMENT NUIT ET JOUR

DÉMARCHES ET FORMALITÉS

TRANSFERTS ET RAPATRIEMENTS
PROVINCE, ETRANGER

CORBILLARD ET VOITURES DE DEUIL

FLEURS NATURELLES

FAIRE-PART ET NÉCROLOGIES

MONUMENTS ET CAVEAUX

PRÉVOYANCE FUNÉRAIRE

ASSURANCES DÉCÈS

Rue des Cèdres, 4A
1170 Watermael-Boitsfort
www.funeraillles-degreve.be



Quelques bonnes raisons d'utiliser une aide-ménagère Aaxe Titres-Services

- Vivre dans un intérieur toujours propre et accueillant
- Disposer de son linge repassé et facile à ranger
- Notre société a la volonté d'être reconnue comme l'une des meilleures entreprises de titres-services du pays
- Faible coût horaire et déduction fiscale partielle
- Une plus grande disponibilité pour ses proches
- La sérénité de toujours pouvoir compter sur la même personne

02 770 70 68
www.aaxe.be

Aaxe [®] **TITRES-**
SERVICES

Votre aide-ménagère dans le grand Bruxelles

JUSTE VENDU
1170 WB



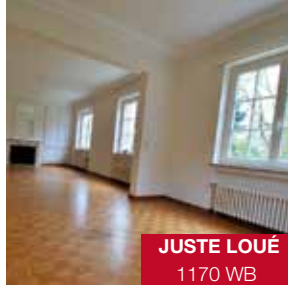
JUSTE VENDU
1170 WB



JUSTE VENDU
1170 WB



JUSTE LOUÉ
1170 WB



JUSTE LOUÉ
1170 WB

Nous vendons et louons pour vous !

RED immobilier

Chaussée de la Hulpe, 188 – 1170 Bruxelles – Tél: 02/660.70.80 – info@redimmobilier.be
www.redimmobilier.be



Des amis débarquent à l'improviste ?
Besoin d'un petit dépannage ?

**N'hésitez pas à nous rendre visite !
Service sympa et prix raisonnables garantis.**

Cigarettes • Tabac • Vins • Alcools • Boissons
Surgelés • Cartes de téléphone • Glaces ...

facebook : Nightshopkeym



Place Keym
18h00
à 02h00
du matin.



Près de chez vous,
lavage traditionnel à la main !

**Carte de fidélité valable 1 an
11^{ème} lavage extérieur gratuit**

Nouveau service
Avec produits professionnels
Ouvert du mardi au dimanche
de 9h à 19h, y compris les jours
fériés

Lavage spécial
jantes gratuit
Avec ou sans RDV

Place Keym
Watermael Shopping
09h00
à 19h00
Jours fériés aussi!



Place Keym

Rue des Bégonias, 3 - 1170 Bruxelles (à côté de la banque Fortis)
02 672 79 65 | 0479 957 575 - nightshopkeym@gmail.com

CALENDRIER DES PROCHAINES BROCANTES :

- 5 juin – quartier Wiener - Middelbourg
- 11 juin – quartier Duc – Pinson
- 18 juin – quartier Dries - Élan
- 26 juin – Coin du Balai
- 28 août – quartier Archiducs
- 4 septembre – quartier Trois Tilleuls
- 11 septembre – quartier Keym
- 17 septembre – quartier Arcades

Pour rappel, les brocantes sont gratuites et sans réservation. Elles se déroulent de 8h à 18h. Les habitants du quartier peuvent bloquer leur portion de trottoir en plaçant à leur fenêtre l'affiche « Participe à la brocante ». De cette manière, les emplacements non réservés pourront être occupés par des personnes non résidentes au quartier. Service de la Vie économique, ☎ 02.674.75.77
✉ commerce1170@wb.irisnet.be.

KALENDER VAN DE KOMENDE ROMMELMARKTEN

- 5 juni : Wiener – Middelburg
- 11 juni : Hertog – Vink
- 18 juni : Dries Eland
- 26 juni : Bezemhoek
- 28 augustus : Aartshertogen
- 4 september : Drie Linden
- 11 september : Keym
- 17 september : Arcaden

De Rommelmarkten zijn gratis. U kan zich plaatsen op een plaats die niet voorbehouden werd door de inwoner zelf. Om 8 uur begint de rommelmarkt en om 18 uur eindigt deze. We raden de inwoners wel aan om een klein raambiljet te kleven met de vermelding « neem deel aan de rommelmarkt ». Dienst Economisch leven, ☎ 02.674.75.35
✉ handel1170@wb.irisnet.be

JAZZ AU MARCHÉ

Avec la belle saison, les concerts « Jazz au marché » ont recommencé, le dimanche à midi, sur la terrasse de la Maison Haute.

JAZZ OP MARKT

Met het mooie seizoen de concerten „Jazz op markt“ zijn, opnieuw begonnen de zondag tussen de middag, op het terras van het Hooghuis. www.kenbefem.be, ☎ 02.674.75.07.

Jazz au Marché 2016
Au marché de Watermael-Boitsfort à partir de 12h00

01 05 2016
15 05 2016
29 05 2016
05 06 2016
12 06 2016
26 06 2016
03 07 2016

Bruce Ellison & the Jellodies
High Jinks Delegation
Vévé & the Jampack
Tram 33
Matt & Marc
Marwan Zoueini
Bernard Degavre

LES JAZZ CONTINUENT...
28 08 2016 **04** 09 2016 **11** 09 2016 **18** 09 2016 **25** 09 2016

Terrasse de la Maison Haute - Place A. Gilson, 2 - 1170 Watermael-Boitsfort

CHASSE AUX PLAQUES DE RUE MANQUANTES

La Commune va prochainement se lancer dans une campagne visant à entretenir, remplacer et/ou ajouter des plaques de rue là où c'est nécessaire. Pour ce faire, votre aide peut nous être précieuse...

Une plaque de rue est manquante, abîmée ou illisible ? Contactez le service des Travaux publics ou mentionnez-le sur <https://fixmystreet.irisnet.be>.

Service des Travaux publics, ☎ 02.674.74.08,
✉ travaux.publics1170@wb.irisnet.be

JACHT OP ONTBREKENDE STRAATBORDEN

De gemeente opent de jacht op straatborden die toe zijn aan onderhoud, vervanging en/of plaatsing waar nodig. Wij vragen u ons te helpen ...

Merkt u dat er een straatbord ontbreekt, onleesbaar of beschadigd is ? Neem dan contact op met de dienst Openbare Werken of meld het op <https://fixmystreet.irisnet.be>.

Dienst Openbare Werken, ☎ 02.674.74.08,
✉ openbare.werken@wb.irisnet.be

CONFÉRENCE : FIN DE VIE ET SOINS PALLIATIFS

Le 14 juin prochain à 20h, le CPAS, la Commune et le Conseil Consultatif Communal des Aînés donneront la parole à Bernadette Wouters, infirmière spécialisée en soins palliatifs. En fin de vie, nous pourrions tous être confrontés à prendre cette direction. Les soins palliatifs sont un accompagnement sur mesure de tout patient pour lequel plus aucune thérapie curative ne fonctionne et pour qui la mort devient inéluctable.

Sans tabou et en toute simplicité, Bernadette Wouters abordera comment il est possible de soutenir et d'aider un malade et son entourage dans la gestion des symptômes physiques et de la douleur tout en les soutenant psychologiquement et en leur offrant la meilleure qualité de vie possible.

Gare de Watermael

Mardi 14 juin 2016 – 20h

Conférence gratuite. Réservation vivement conseillée :

☎ 02.674.75.17

✉ : sante1170@wb.irisnet.be

CONFERENTIE: LEVENSEINDE EN PALLIATIEVE ZORGEN

Op 14 juni om 20 uur organiseert het OCMW en de GAVS een conferentie over palliatieve zorgen. Bernadette Wouters is verpleegster in de palliatieve zorgverstrekking en komt ons toelichting geven over een keuze die wij misschien aan het eind van ons leven zullen moeten maken. Palliatieve zorgen staan voor begeleiding op maat van elke patiënt bij wie geen enkele genezing meer mogelijk is en die weet dat hij zal sterven.

Bernadette Wouters zal zonder taboe en in alle eenvoud uiteenzetten hoe men een zieke en zijn omgeving kan helpen omgaan met fysieke symptomen, met pijn en welke psychologische steun kan worden gegeven om de best mogelijke levenskwaliteit te bieden.

Station van Watermaal

Dinsdag 14 juni 2016 – 20 u

Gratis conferentie. Reserveren wordt ten eerste aangeraden:

☎ 02.674.75.17

✉ gezondheid1170@wb.irisnet.be



PORTES OUVERTES AU CPAS : FÊTE D'ANNIVERSAIRE ET DÉCOUVERTE EXCEPTIONNELLE

La résidence pour seniors du CPAS de Watermael-Boitsfort fêtera ses 35 ans ce 3 juin, à partir de 18h. À cette occasion, elle ouvre grand ses portes et organise une fiesta.

Au programme :

- buffet chaud ;
- soirée dansante animée par un DJ ;
- piano-bar ;
- bar à champagne ;
- tombola...

Pour participer à cette fête d'anniversaire, rejoignez-nous en tenue de soirée...

Le bénéfice de la soirée sera consacré à l'aménagement d'un

OPENDEURDAG IN HET OCMW: VERJAARDAGSFEEST EN UITZONDERLIJKE ONTDEKKING

De seniorenresidentie van het OCMW van Watermaal-Bosvoorde bestaat 35 jaar. Dit wordt gevierd op 3 juni vanaf 18 uur. Ter gelegenheid van deze viering houdt ze een opendeurdag en organiseert een groot feest.

Op het programma:

- warm buffet ;
- dansavond met DJ ;
- pianobar ;
- champagnebar ;
- tombola...

Iedereen van harte welkom op dit verjaardagsfeest. Avondkledij gewenst ...

espace informatique destiné aux résidents.

Fête des voisins

D'autre part, le samedi 18 juin, de 14h à 17h, la résidence accueillera les voisins et/ou quiconque souhaitant découvrir l'institution dans son cadre habituel.

Au programme :

- activités communes avec les résidents, suivies d'une collation ;
- visite des chambres pour les personnes intéressées.

CPAS, av. des Hanneçons 50

☎ 02.663.08.00

De winst van deze avond gaat naar de inrichting van een informaticaruimte voor de inwoners.

Buurfeest

Daarnaast zet de residentie op zaterdag 18 juni, van 14 u tot 17 u haar deuren open voor de burens en allen die de seniorenresidentie willen leren kennen.

Op het programma:

- gemeenschappelijke activiteiten met de inwoners, afgerond met een versnapering ;
- bezoek aan de kamers indien gewenst.

OCMW, Meikeverslaan 50

☎ 02.663.08.00

La CMM souffle sa première bougie !

Le 19 juin 2015 à 13h45, la Centrale des Moins Mobiles – communément appelée CMM – de Watermael-Boitsfort circulait pour la première fois. Un an plus tard, ça roule bien puisqu'on comptabilise près de 5.000 kms parcourus au compteur et 81 membres inscrits !

Cette initiative d'entraide répond à une demande accrue de la population « moins mobile » en quête de transport. Se déplacer est un besoin pour tous, qui permet de rompre l'isolement social. Voilà chose faite avec la mise en œuvre de ce transport solidaire assuré au jour le jour par des chauffeurs bénévoles dynamiques.

Pour continuer à répondre au mieux à toutes les demandes, le service de la Vie sociale **lance un appel à de nouveaux chauffeurs bénévoles.**

ENVIE DE NOUS REJOINDRE ?

Vous avez du temps à offrir, même quelques heures par mois? Votre véhicule est en ordre?

Vous bénéficiez d'une indemnisation de 0,34 € / km et d'une assurance Omnium pour les trajets CMM.

BESOIN D'UN TRANSPORT ? DEVEZ-VOUS MEMBRE !

Faites appel à la CMM.

- Cotisation annuelle: 10 € / personnes (15 € / famille);
- Prix du transport: 0,34 € / km;
- Réservation minimum deux jours ouvrables à l'avance;

- Être domicilié dans la commune;
- Avoir des revenus modérés (cohabitant: 1.111,62€; isolé: 1.667,42€; famille monoparentale: 2.223,24€);
- Accéder difficilement aux transports en commun pour le trajet demandé.

Service de la Vie sociale – C.M.M., du lundi au vendredi de 8h30 à 12h,
☎ 02.674.74.24,
✉ cmm1170@wb.irisnet.be



Het MMC blaast zijn eerste kaarsje uit !

Op 19 juni 2015 om 13.45 uur reed de eerste wagen van de Minder Mobielen Centrale – door iedereen MMC genoemd – van Watermaal-Bosvoorde de baan op. Een jaar later, 5000 km verder en met 81 leden mogen we met trots stellen dat alles op wieltjes loopt !

Dit initiatief van onderlinge hulp speelt in op een groeiende vraag naar vervoersmogelijkheden van « minder mobiele » personen. Iedereen moet zich kunnen verplaatsen, wil men niet geïsoleerd raken. Dit solidaire vervoermiddel zorgt voor dagelijks vervoer dankzij enthousiaste vrijwilligers.

Gezien de groeiende vraag is de dienst Sociaal leven **op zoek naar meer vrijwillige chauffeurs.**

ZIN OM MEE TE DOEN ?

Heeft u af toe een beetje vrije tijd, zelfs maar enkele uren per maand? Is uw wagen in orde?

Wij bieden een kilometervergoeding aan van 0,34 € / km en een omniumverzekering voor elke rit die u voor de MMC uitvoert.

VERVOER NODIG? WORD LID !

Doe een beroep op de MMC.

- Jaarlijkse bijdrage: 10 € / persoon (15 € / gezin);
- Prijs van het vervoer: 0,34 € / km;
- Reserveren moet minstens twee werkdagen op voorhand gebeuren;

- gedomiceerd zijn in de gemeente;
- een gering inkomen hebben (samenwonende: 1.111,62 €; alleenstaande: 1.667,42 €; eenoudergezin: 2.223,24 €);
- slecht toegang hebben tot het openbaar vervoer voor de af te leggen rit.

Dienst Sociaal Leven – C.M.M., van maandag tot vrijdag van 8.30 uur tot 12 uur,
☎ 02.674.74.24,
✉ mmc1170@wb.irisnet.be

ÉTÉ 2016
6-18 ans
INTENSIF "CHALLENGE"
COACHING LINGUISTIQUE
LANGUE + ACTIVITÉ

Atelier photo, Cirque, Cuisine, Danse,
 Équitation, Escalade, Foot, Hockey,
 Sciences, Skate & Roll, Tennis, ...

0800 21 332

STAGES
 BRUXELLES - LOUVAIN-LA-NEUVE - NAMUR - NIVELLES - LIÈGE
www.cll.be/stagesvacances

CLL
 language centres
ASBL associée à l'Université catholique de Louvain



Emmanuel Ghorain
 Funérarium Le Paisible - De Vreedzame
Funérailles - Begraffenissen

Crémation - Crematie - Monuments - Grafsteen

Déclaration, démarches, transfert, funérarium,
 Soins post mortem, reconstitution, thanatopraxie,

Nécrologie, faire-part, remerciements,
 souvenirs avec ou sans photo,
 Toute cérémonie : religieuse ou civile,
 Contrat anticipatif via assurance ou votre banque,
 Fleurs, monuments, articles funéraires.....

24 H / 24 Tél. : 02 660 59 99

www.emmanuelghorain.be

Bureau : Rue du Buis, 47B - Watermael-Boitsfort

Devis gratuit sur simple appel téléphonique



NETTOYAGE À SEC
ÉCOLOGIQUE
ECOLOGISCH DROOGKUIS
BLANCHISSERIE
DE QUALITÉ
KWALITEIT WASSERIJ



Rue du Roitelet, 4 - 1170 Watermael-Boitsfort • Chaussée de Boondael, 386 - 1050 Ixelles
 Tél.: 02 648 67 61 • petitesuisse@skynet.be

CCCA : LA VOIX DES SENIORS

Enquête : les effets du numérique

Dans son Plan d'action 2016-2017, le CCCA annonce qu'il mènera une enquête auprès de et avec la population aînée de Watermael-Boitsfort afin que celle-ci puisse exprimer ses souhaits et priorités et ainsi orienter l'action du CCCA. L'enquête rencontrera les aînés et les acteurs de terrain via des groupes de parole. Parmi les premiers thèmes abordés : les effets bénéfiques/déroutants du numérique.

Les habitants de 60 ans et plus qui souhaitent exprimer leur point de vue et ainsi contribuer pro-activement au mieux-être des seniors de la commune recevront des précisions en communiquant au CCCA leurs nom et adresse Conseil Consultatif Communal des Aînés, Maison communale, place A. Gilson, 1 – ☎ 02.674.74.71

✉ cccawbgavs@wb.irisnet.be.

GAVS : DE STEM DER SENIOREN

Voordelig en vlotter omspringen met de digitale media

In zijn Actieplan 2016-2017 voorziet de GAVS de organisatie van een enquête bij en met de seniorenbevolking van Watermaal-Bosvoorde, zodat zij haar wensen en prioriteiten zou kunnen uiten en aldus de actie van de GAVS richting kan geven. De senioren en de terreinactoren krijgen het woord in gespreksgroepen. Voordelig en vlotter omspringen met de digitale media zal één van de eerste thema's zijn.

De 60-plussers die hun mening wensen te zeggen en aldus proactief willen bijdragen aan het welzijn van de senioren in hun gemeente krijgen extra informatie, door hun naam en adres te bezorgen aan Gemeentelijke Adviesraad Van Senioren, Gemeentehuis, A. Gilsonplein 1, ☎ 02/674.74.71, ✉ cccawbgavs@wb.irisnet.be.

POINT HANDY UN CADRE DE VIE ADAPTÉ

Par ses services, entièrement gratuits et accessibles à tous, l'Asbl Solival offre des conseils et des pistes de solutions favorisant l'autonomie, la qualité de vie et surtout le maintien à domicile de la personne en situation de handicap physique, mental ou sensoriel. Après le passage d'un ergothérapeute à domicile pour analyser les besoins, l'Asbl peut conseiller des aides techniques, un projet d'aménagement en fonction des habitudes de vie et de l'environnement de chacun, et ce pour construire ensemble une solution sur mesure.



POINT HANDY EEN AANGEPASTE LEEFOMGEVING

De vzw Solival geeft raad aan personen met een lichamelijke, mentale of sensorielle handicap. Samen zoeken ze mogelijkheden om hen zo lang mogelijk zelfstandig en met een goede levenskwaliteit thuis te laten leven. Deze service is gratis. Een ergonomist komt aan huis om de behoeften van de persoon te analyseren en vervolgens geeft de vzw technische raad of hulp bij de inrichting van de woning in functie van de persoonlijke levensgewoonten en de omgeving. Samen wordt er naar een oplossing gezocht.

Solival Asbl

Chaussée de Haecht, 579/40

1031 Bruxelles

☎ 070.22.12.20

✉ info@solival.be

Vzw Solival

Haachtsesteenweg, 579/40

1031 Brussel

☎ 070.22.12.20

✉ info@solival.be

CITYTRIP À PRAGUE

Du 20 au 23 septembre, l'Asbl communale Watermael-Boitsfort en Plein Air, organise un mini-séjour à Prague (prix: 999 €/personne sur base d'une chambre double, pension complète, vols et excursions compris).

Pour tout renseignement complémentaire, n'hésitez pas à vous adresser à l'Asbl au ☎ 02.673.25.00

✉ wbenpleinair@wb.irisnet.be.



STEDENTRIP PRAAG

De volgende stedentrip voor senioren gaat richting Praag, van 20 tot 23 september (prijs: 999€/persoon op basis van een tweepersoonskamer, volpension, vluchten en excursies inbegrepen).

Bijkomende inlichtingen, vzw Watermaal-Bosvoorde in Open lucht,

☎ 02.673.25.00;

✉ wbenpleinair@wb.irisnet.be.



WINDOWFASHION & SUNPROTECTION

CHÂSSIS PORTES PORTES DE GARAGE VELUX MOUSTIQUAIRES STORES VOILETS SCREENS TENTES SOLAIRES PERGOLAS VENITIEN EXT.

VOTRE SPECIALISTE DE PROXIMITE POUR TOUT CE QUI CONCERNE VOS PORTES ET CHÂSSIS



SUR VOS STORES, SCREENS ET TENTES SOLAIRES

CONDITIONS PROLONGEES JUSQU'AU 31 MAI 2018



STORES

SCREENS

TENTES SOLAIRES

- ▶ ENROULEUR ET DUO
- ▶ VENITIEN ET AMERICAIN
- ▶ STORE A BANDES VERTICALES
- ▶ STORE PLISSE ET A PANNEAUX
- ▶ VOILETS D'INTERIEUR EN BOIS

- ▶ PROTECTION SOLAIRE ET THERMIQUE
- ▶ VASTE CHOIX DE TISSUS
- ▶ ZIPX SKY POUR LES VERANDAS
- ▶ TOUS COLORIS RAL DISPONIBLES
- ▶ CAISSON ARRONDI ET COIN COUPE

- ▶ PLUS DE 200 COULEURS DE TOILE
- ▶ TOILES IMPERMEABLES
- ▶ MANUELLE / ELECTRIQUE / RTS
- ▶ CAPTEUR VENT ET SOLEIL
- ▶ ECLAIRAGE ET CHAUFFAGE

www.decowindow.be



WINDOWFASHION & SUNPROTECTION

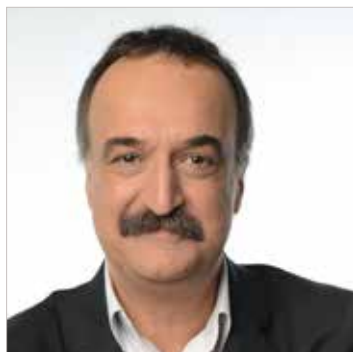
N'hésitez pas à nous contacter pour plus d'informations sur tous nos autres produits

CHÂSSIS PORTES VOILETS VENITIENS EXTERIEUR PORTES DE GARAGE MOUSTIQUAIRES PERGOLAS VELUX

* voir les conditions en magasin

Avenue de Wezembeek 114 - 1950 Kraainem
Tél. 02/767.44.69 - e-mail: deco@windowmarket.be
Heures d'ouverture: Lundi sur rdv
Mardi - Samedi 9h30 - 13h30 et 14h30 - 18h30
GALERIE COMMERCIALE DU CARREFOUR

Collège des Bourgmestre et Échevin(e)s College van Burgmeester en Schepenen



Olivier Deleuze – Bourgmestre – Burgemeester

Officier de l'État Civil, chargé de la Prévention, du Personnel, de l'Information-Communication, de la Formation, du SEMJA et du S.I.P.P. – Officier van Burgelijk Stand, verantwoordelijk voor Personeel, Preventie en Informatie-Communicatie, Vorming, DOAGM, I.D.P.B.

Place Antoine Gilson, 1 – A. Gilsonplein 1 – T. 02.674.74.10 – odeleuze.bgm@wb.irisnet.be

Reçoit sans rendez-vous le mercredi de 16h à 18h.

Ontvangt zonder afspraak op woensdag van 16 tot 18u.



Alain Wiard

Premier échevin en charge des Finances, des Cultes, de la Tutelle du CPAS et des Affaires juridiques

Eerste schepen van Financiën, Erediensten, Toezicht op het OCMW, en Juridische zaken

T. : 02.674.74.04

awiard@wb.irisnet.be



Anne Depuydt

Échevine de l'Enseignement, de la Culture, de la Solidarité internationale, du Patrimoine et de la Petite enfance – Schepen van Cultuur, Onderwijs, Internationale Solidariteit, Patrimonium en Vroege Kinderjaren

T. 02.674.74.05

adepuydt@wb.irisnet.be



Cécile van Hecke

Échevine des Travaux publics, de la Propreté publique, des Espaces verts, des Plantations communales et de la Vie sociale – Schepen van Openbare Werken, Netheid, Groene ruimten, openbare plantsoenen en Sociaal Leven

T. 02.674.75.49

cvanhecke@wb.irisnet.be



Tristan Roberti

Échevin de l'Urbanisme, de l'Aménagement du Territoire, de l'Environnement, de la Mobilité, du Développement durable, Hygiène et de la Jeunesse – Schepen van Stedenbouw, Leefmilieu, Mobiliteit, Ruimtelijke Ordening, Duurzame ontwikkeling, Hygiëne en Jeugd

T. 02.674.74.06

troborti@wb.irisnet.be



Jean-Manuel Cisey

Échevin de la Vie économique et des Relations européennes

Schepen van Economische Leven en Europese Relaties

T. 02.674.74.02

jmcisey@wb.irisnet.be



Benoît Thielemans

Échevin de l'Énergie, du Logement et de l'Informatique

Schepen van Energie, Woning en Informatica

T. 02.674.75.85

bthielemans@wb.irisnet.be



Jan Verbeke

Échevin de la Population, des Sports et de la Santé

Schepen van Bevolking, Sport en Gezondheid

T. 02.674.75.48

jverbeke@wb.irisnet.be



David Leisterh

Président du CPAS – Voorzitter van het OCMW

Rue du Loutrier 69
Ottervangerstraat

T. 02.663.08.20

dleisterh@wb.irisnet.be



PRÉSERVONS LE CHAMP DES CAILLES !

La question du logement est d'actualité dans notre commune. Pour ECOLO, la priorité est la rénovation des logements vides. Floréal a récemment présenté son plan visant à une résorption complète des logements inoccupés à l'horizon 2020. Une avancée significative devrait avoir lieu cette année avec la rénovation de l'immeuble du square des Archiducs.

Le gouvernement régional (PS-Défi-cdH) s'est fixé comme objectif de lancer la production de 6.500 logements publics neufs sous cette législature, dont 60% de logements sociaux et 40% de logements moyens. Watermael-Boitsfort n'est pas une île et fait pleinement partie de la Région bruxelloise. Nous avons donc choisi de participer à cet effort... mais pas n'importe comment. D'une part, vu la grande proportion de logement sociaux dans notre commune, nous poussons pour augmenter la proportion de logements « moyens » pour les habitants avec un revenu juste au-dessus du seuil pour le logement social. D'autre part, il est important d'être très attentif à la bonne intégration des constructions dans les quartiers.

Le débat en cours concernant l'avenir du champ des Cailles est, à ce titre, parfaitement légitime. S'agissant d'un terrain à bâtir sur le plan urbanistique, Le Logis l'a acquis dans ce but. Dans un premier temps, il avait été envisagé de limiter les constructions à un tiers de la superficie du champ bien que l'entièreté du terrain soit constructible, afin de préserver les deux-tiers pour les activités d'agriculture urbaine. Depuis, ces activités ont pris un essor remarquable et nombreux sont les habitants qui souhaitent préserver le champ dans son entièreté. Ce message doit être entendu par le gouvernement régional: d'autres projets de logements étant déjà sur les rails, il n'existe aucune urgence; des solutions alternatives doivent donc être étudiées afin de préserver le champ des Cailles et la formidable dynamique citoyenne qui s'y est développée!

Le groupe ECOLO au Conseil communal: Olivier Deleuze, Anne Depuydt, Tristan Roberti, Benoit Thielemans, Odile Bury, Cathy Clerbaux & Hugo Périlleux-Sanchez..



UNE « PLACE KEYM » POUR TOUS ! »

Se déplacer fait partie des actes simples que la plupart d'entre nous effectuons chaque jour, naturellement...

Mais, est-ce si simple partout et pour tous? Rendez-vous à la place Keym!

Passer du bureau de poste au fleuriste, du caviste à la galerie commerciale, de l'Espace Delvaux à la boulangerie... relève déjà d'un parcours d'obstacles pour le marcheur aguerri que je suis. La difficulté peut encore s'accroître en cas d'intempéries. Que dire alors lorsqu'une personne plus âgée, une maman avec poussette, un piéton encombré de provisions, un passant avec une canne ou en fauteuil roulant... se risquent à contourner les demi-boules ou autres chicanes, en se méfiant des dalles déchaussées et des pierres bleues glissantes?

Si, comme je le pense vraiment, la difficulté d'accès des personnes à mobilité réduite est le meilleur révélateur des dysfonctionnements de l'espace public, la place Keym, dans sa conception actuelle, remporterait sûrement la palme d'or de l'espace le moins « public » de la commune!

Et pourtant, quel bel endroit! Ce lieu de convergence au cœur de Watermael attendait de la créativité et du courage politique pour devenir un coin de rêve dédié à la rencontre de tous, à la flânerie entre de beaux commerces, aux courses ménagères rapides, à la détente!

Développer une vision globale pour améliorer la qualité de la vie à la place Keym, en particulier pour les moins mobiles, était devenu un impératif.

Le Collège échevinal a planché.

Discussions, contestations, pétitions, confrontations, concertations... se sont succédés, comme toujours lorsqu'il s'agit d'élaborer démocratiquement un projet d'intérêt collectif.

La volonté de réussir a permis de dégager un consensus où l'aménagement a été pensé en termes d'égalité d'accès pour tous les citoyens. Au-delà des personnes âgées ou handicapées, c'est bien l'ensemble de la population qui, désormais, en bénéficiera.

*Pour le groupe GMH (GM+cdH)
André Cobbaert
Conseiller CPAS*



« SI LES RICAINS N'ÉTAIENT PAS LÀ :-) »

Chers amis Américains, on a appris via la presse que vous viendrez probablement occuper d'ici peu le bâtiment « AXA » situé Boulevard du Souverain.

Loin de moi l'idée de vouloir verser dans de l'anti-américanisme primaire mais c'est vrai que cette fois votre débarquement est moins attendu...

Je vous explique.

Le budget de la Commune est de +/- 48 millions d'euros. Ça fait 10 ans qu'on se serre fortement la ceinture et ça n'a pas toujours été simple...

Certains experts nous disent que votre venue pourrait nous faire perdre entre 1 et 2 millions parce qu'en tant qu'ambassade, vous ne payeriez pas tous les impôts. Vous voyez, ça n'est pas simple pour nous...

Et puis, Watermael-Boitsfort c'est une commune pleine de terrains verts, de maisons bucoliques, d'arbres... du coup, vous savez, on n'a pas l'habitude des forteresses hyper protégées.

Ça fait peut-être vieux jeu mais on est comme ça, nous, les Watermaeliens-Boitsfortois. Si jamais, vous voudriez bien en tenir compte, svp?

Aussi, vous l'aurez remarqué, Bruxelles est un peu embouteillée pour le moment. Ne le dites à personne mais du coup on est nombreux à emprunter le Boulevard du Souverain pour s'en sortir... si vous venez ici, il paraît que vous attirez des manifestations à tire-larigot. Ok mais nous alors, on va passer par où?

On apprend aussi que vous n'allez peut-être pas occuper tout le bâtiment et qu'une partie reste à pourvoir. Je connais pas mal de jeunes et moins jeunes qui seraient ravis de pouvoir y habiter, vous n'allez pas leur empêcher ça, rassurez-vous?

Symboliquement, vous viendriez en face du Monument aux aviateurs US. Vous voyez, on sait ce qu'on vous doit. Et puis on sait être accueillants: si vous marchez un peu plus loin, vous arriverez Place Wiener où il y a plein de super restaurants et commerces locaux. N'hésitez pas à y passer, svp, ils sont super et puis... ils vont avoir besoin de nouveaux clients.

*David Leisterh
Chef du groupe MR*

DÉFI

« TOUJOURS PLUS DE BÉTON POUR MOINS D'ESPACES VERTS »...

Pas moins de 240 nouveaux logements sont en projet de construction aux alentours du rond-point des Archiducs dont une soixantaine de logements sociaux sur le champ avenue des Cailles.

Ces projets figurent noir sur blanc dans la brochure "Plan Logement Communal" que vous pouvez vous procurer à la Maison communale.

C'est donc avec le soutien de la majorité ECOLO-GMH-MR que le projet de construction de nouveaux logements sociaux sur le champ des Cailles a été initié avec la société de logements Le Logis et la Région: il fait partie du Plan Logement Communal!

Ce projet de construction suscite une levée de boucliers (pétition) bien prévisible de la part des usagers de l'agriculture urbaine développée sur le site.

En terme de politique de logement public et au regard du constat que W-B est une des communes les plus solidaires en la matière puisque 19% de son bâti est du logement social, le parti DéFI:

- donne la priorité à la rénovation des 139 logements vides et des logements occupés par des familles pour lesquelles le montant des charges dépasse parfois celui du loyer tellement leur habitat existant se dégrade et manque d'isolation;
- insiste sur l'urgence d'améliorer l'offre d'habitations pour les familles aux revenus moyens et attend la réalisation du projet de logements moyens Archiducs-Sud intégrant une crèche et une maison médicale;
- n'envisage pas de nouvelles constructions de logements sociaux ni sur le champ des Cailles ni rue des Tritomas (alternative proposée par la commune suite aux contestations des usagers du champ des Cailles) avant la finalisation des rénovations des logements des cités-jardins.

Merci aux citoyens qui, nombreux, se mobilisent pour préserver l'âme de village de notre commune, son environnement exceptionnel et sa cohésion sociale.

Bien chaleureusement,

Martine Payfa
Cheffe de groupe des élus DéFI



LES APPRENTIS SORCIERS DU PLAN LOGEMENT COMMUNAL

Lors de l'arrivée au pouvoir de la majorité ECOLO-GMH-MR, la déclaration de politique générale affirmait le soutien aux initiatives de potagers de quartiers. Il était aussi prévu de réaliser un quartier durable sur le champ des Cailles appartenant à la société de logements sociaux Le Logis, ou un projet citoyen d'agriculture urbaine venait de voir le jour. Un autre volet du programme visait à augmenter le nombre de logements publics locatifs pour les revenus moyens. Dans ce but un Plan Logement Communal a été élaboré, pour analyser les possibilités de construction sur les réserves foncières publiques. Nous nous souvenons de l'exposition des projets proposés par une école d'architecture, et des ateliers « participatifs ». Mais une chose n'a pas été précisée à l'époque, c'était le timing des constructions.

Un intense lobbying de l'échevin du Logement auprès du Ministre du Logement de l'époque (Doukeridis) a abouti à ce que les terrains soient directement repris dans le programme de la Société régionale du Logement (SLRB). 2 appels à projets viennent d'être lancés pour la construction de 70 logements sociaux au champ des Cailles et 65 logement moyens sur Archiducs/Gerfauts. Malheureusement, ces 2 projets s'opposent aux promesses d'ECOLO en matière d'agriculture urbaine. Une partie des potagers du parc de la Héronnière sera supprimée et la ferme du Chant des cailles devra céder 1/3 de sa surface aux logements, alors qu'elle rencontre un grand succès. Face à ses contradictions, le Bourgmestre a choisi la fuite en avant démagogique. Il a proposé, sans concertation, que les logements du champ des Cailles soient déplacés avenue des Tritomas, à Floréal, alors que la société a d'autres problèmes à résoudre (150 logements vides à rénover). Son idée contredit aussi les obligations du Logis par rapport à son terrain et à la SLRB.

L'attitude du Bourgmestre a mis tout le monde dans l'embarras.

Michel Kutendakana
Conseiller communal PS



Le Conseil communal se réunit, en règle générale, tous les troisièmes mardis du mois excepté en juillet et août, à la Maison communale, 1^{er} étage.

Les séances sont publiques à l'exception du huis-clos. Prochain conseil: le 21 juin à 20h.

De Gemeenteraad vergadert in het algemeen iedere 3^{de} dinsdag van de maand behalve in juli en augustus, in de Gemeenteraadzaal van het Gemeentehuis (1^{ste} verdieping). Deze zittingen zijn openbaar, behalve de gesloten zitting als het over personen beraadslaagd. Volgende gemeenteraad: 21 juni om 20uur.

Maison communale

pl. Gilson 1
1170 Watermael-Boitsfort
T. 02.674.74.11
Fax: 02.672.52.19

Académie de Musique:

rue F. Ruytinx, 31
T. 02.673.76.97

Académie des Beaux-Arts

pl. Payfa-Fosséprez 10
T. 02.673.76.92

Accueil extra-scolaire

allée Jacques Wiener 1-3-5
T. 02.674.75.27
Fax: 02.674.74.61
extrascolaire1170@wb.irisnet.be

Agence Locale pour l'Emploi (ALE)

rue du Pinson 127
T. 02.563.23.96 ou 97
Fax: 02.563.23.98
Courriel: ale1170@wb.irisnet.be

Bibliothèques et ludothèques**Section adultes:**

rue des Trois Tilleuls 32,
T. 02.672.95.61.
Et/ou Espace Delvaux, rue Gratès 3,
(3^e étage) - T. 02.663.85.61

Section jeunesse et ludothèque:

Maison des enfants, Hondenberg 1,
T. 02.673.69.80.
Et/ou Espace Delvaux, rue Gratès,3
(1^{er} et 2^e étage), T. 02.663.85.63
(bibliothèque Jeunesse)-
T. 02.663.85.62 (ludothèque)

Centre d'intervention pour les violences intrafamiliales (CIVIF)

pl. Payfa-Fosséprez 12,
T. 02.660.96.84.
civif@wb.irisnet.be

CPAS

Administration centrale – Maison de repos: rue du Loutrier 69 -
T. 02.663.08.00 - Fax: 02.663.08.19
Service social: drève des Weigélias8,
T. 02.663.08.00, 02.663.08.69,
02.663.08.68

Culture

place Gilson 6
Tel.: 02.674.75.07 – 02.674.74.63
Fax.: 02.660.98.62
culture1170@wb.irisnet.be

Enseignement

pl. Gilson 6 – 1^{er} étage
T.: 02.674.74.60
Fax: 02.674.74.61
enseignement1170@wb.irisnet.be

Environnement - Mobilité

Maison Haute, 1^{er} étage
T. 02.674.74.32
Fax: 02.674.75.25
environnement1170@wb.irisnet.be
mobilité1170@wb.irisnet.be

Espace Mémoire

Drève du Duc 2
T. 02.672.77.34
tilia@wb.irisnet.be

État civil

Maison communale, rez-de-chaussée
T. 02.674.74.17 - 02.674.74.18
Fax. 02.674.74.28
etat.civil1170@wb.irisnet.be

Finances – Taxes

Maison Haute 2^e étage
T. 02.674.74.45
finances1170@wb.irisnet.be

Jeunesse

allée Jacques Wiener 1-3-5
T. 02.674.75.22
jeunesse1170@wb.irisnet.be

Logement – Régie foncière

Maison Haute, 3^{ème} étage
T. 02.674.74.37.
regie.fonciere1170@wb.irisnet.be

Maisons de quartier

Maison de quartier du Dries
Dries 38
T. 02.660.71.05
mqdries@wb.irisnet.be

Maison de quartier des Cités-Jardins

avenue des Archiducs 52
T. 02.672.27.33.
lescitesjardins@wb.irisnet.be

Maison de l'Emploi

rue du Pinson 127
T. 02.563.22.93-94 (conseil emploi)
ou T. 02.563.22.91-92 (inscription –
attestation).

Maison des Jeunes

place Wiener 2
T. 02.673.53.80
copainville@hotmail.com

Piscine Calypso

av. Wiener 60
T. 02.675.48.99
www.calypso2000.be

Police

rue des Tritomas 7
info@police5342.irisnet.be
Urgences: 101 ou 112
T. 02.5 639.639

Pompiers 112**Population**

Maison communale,
rez-de-chaussée
T. 02.674.74.22
Fax. 02.675.70.29
population1170@wb.irisnet.be

Prévention et cohésion sociale

pl. Payfa-Fosséprez 12
T. 02.675.71.30 - Fax 02.673.39.74
prevention1170@wb.irisnet.be

Relations européennes

allée Jacques Wiener 1-3-5
T. 02.674.75.21
jumelage1170@wb.irisnet.be

Secrétariat communal

Maison communale, 1^{er} étage
T. 02.674.75.81
Fax: 02.672.52.19
secretariat1170@wb.irisnet.be

Sports

place Gilson, 6
T. 02.674.74.11
sports1170@wb.irisnet.be

Solidarité internationale

place Gilson, 6
Tel. 02.674.75.07
culture1170@wb.irisnet.be

Travaux publics - Propreté

Maison Haute, 3^{ème} étage
T. 02.674.74.37
travaux.publics1170@wb.irisnet.be
propreté1170@wb.irisnet.be

Urbanisme

Maison Haute, 1^{er} étage
T. 02.674.74.32.
urbanisme1170@wb.irisnet.be

La Vénérie (centre culturel)

rue Gratès 3
T. 02.663.85.50
info@lavenerie.be

Vie économique

allée Jacques Wiener 1-3-5
T. 02.674.74.26 - 02.674.75.77
commerce1170@wb.irisnet.be

Vie sociale

drève du Duc 2
T. 02.676.16.27
vie.sociale1170@wb.irisnet.be

Asbl Vivre Chez Soi (repas et aide à domicile)

drève des Weigélias 36
T. 02.660.58.71

Gemeentehuis

Gilsonplein 1
1170 Watermaal-Bosvoorde
T. 02.674.74.11
Fax: 02.672.52.19

Bevolking

Gelijkvloers gemeentehuis
T. 02.674.74.22
bevolking1170@wb.irisnet.be

Bibliotheek – POB Rozenberg

Hoofdbibliotheek: Thomsonlaan 3
T. 02.675.33.79

Uileenpost: Delleurlaan 41

T. 02.675.40.10

Brandweer 112**Burgerlijke Stand**

Gelijkvloers gemeentehuis
T. 02.674.74.17, T. 02.674.74.18
burger.stand1170@wb.irisnet.be

Centrum voor lokale geschiedenis

Hertogendreef 2
T. 02.672.77.34
tilia@wb.irisnet.be

Cultuur

A. Gilsonplein 6
T.: 02.674.74.63 et 02.674.75.07.
cultuur1170@wb.irisnet.be

Economisch Leven

Jacques Wienerdreef 1-3-5
T. 02.674.74.26 - 02.674.75.77
handel1170@wb.irisnet.be

Financiën – Belastingen

Hooghuis, 2^{de} verdieping
T. 02.674.74.45
financien1170@wb.irisnet.be

Gemeenschapscentrum WaBo

Delleurlaan 39-43
T. 02.675.40.10
wabo@vgc.be

Gemeentelijk Secretariaat

Gemeentehuis, 1^{er} verd.
T. 02.674.75.81
Fax: 02.672.52.19
secretariaat1170@wb.irisnet.be

Huisvesting / Grond Bedrijf

Hooghuis, 3^e verd.
T. 02.674.74.37.
grondbedrijf1170@wb.irisnet.be

Internationale Solidariteit

A. Gilsonplein 6
T. 02.674.74.63 et 02.674.75.07
cultuur1170@wb.irisnet.be

Jeugd

Jacques Wienerdreef 1-3-5
T. 02.674.75.22
jeugd1170@wb.irisnet.be

Jobhuis

Vinkstraat 127
T. 02.563.22.90

Leefmilieu - Mobiliteit

Hooghuis, 1^e verd.
T. 02.674.74.32
leefmilieu1170@wb.irisnet.be
mobilité1170@wb.irisnet.be

OCMW

Centrale administratie en Woning van senioren: Ottervangerstraat 69,
T. 02.663.08.00
Sociale dienst: Weigéliasdreef 8,
T. 02.663.08.00

Onderwijs

Gilsonplein 6
onderwijs1170@wb.irisnet.be
T. 02.674.74.60 ou 61

Openbare Werken - Netheid

Hooghuis, 3^e verd.
T. 02.674.74.37
openbare.werken@wb.irisnet.be
netheid1170@wb.irisnet.be

Plaatselijk Werkgelegenheidsagentschap (PWA)

Vinkstraat 127
T. 02.563.23.96
ale1170@wb.irisnet.be

Politie

Tritomasstraat 7
info@police5342.irisnet.be

Spoeddienst: 101 of 112

T. 02.5 639 639

Sociaal Leven

Hertogendreef 2
T. 02.676.16.27
sociaal.leven1170@wb.irisnet.be

Sport

Gilsonplein 6
T. 02.674.74.11
sport1170@wb.irisnet.be

Stedenbouw

Hooghuis, 1^e verd.
T. 02.674.74.32
stedenbouw1170@wb.irisnet.be

Verbroedering en Toerism

Jacques Wienerdreef 1-3-5
T. 02.660.34.71- 02.674.75.21
verbroederingen1170@wb.irisnet.be

Zwembad Calypso

Wienerlaan 60
T. 02.675.48.99
www.calypso2000.be

JOAILLERIE - HORLOGERIE EMMANUEL

*Création - Réparation -
Estimation*

*Tél. 02 375 88 74
Place Keym, 59
1170 Bruxelles*



GUCCI
JEWELRY

V
VANESSA TUGENDHAFT
FASHION JEWELRY

One more®
CHARRÉ - CHANGÉ - CHANGÉ - CHANGÉ

SEIKO
DEDICATED TO PERFECTION

M
MICHEL
HERBELIN

S.T. Dupont
PARIS

N
NAIOMY
SILVER

LE SPECIALISTE

DE VOTRE COMMUNE



IMMO BOITSFORT®

Estimation gratuite et sans engagement.

02 663 23 23

info@immoboitsfort.be • Chaussée de la Hulpe 150 • Watermael-Boitsfort